

SUPPLÉMENT **JUNKPAGE**

réseau
arts plastiques
& visuels
nouvelle-aquitaine

ASTRE

été 2023

dossier thématique #9

Les métiers des arts visuels

Édito

Par **Séréna Evely**

Nous ne nous lasserons pas de le répéter : oui, *artiste* est bel et bien un métier ! Une profession protéiforme regroupant une variété infinie de méthodes et d'outils mais aussi, et surtout, liée à une foule d'autres professionnels ; et c'est à ces derniers, qui se dédient – parfois de manière transversale – à l'émergence d'œuvres, d'événements ou à la tenue de résidences artistiques que ce nouveau supplément du réseau Astre est consacré.

Les connaissances du territoire, les savoir-faire techniques et la capacité à travailler collectivement de ces professionnels initient, facilitent, diffusent et enrichissent les créations des artistes et contribuent à l'émergence de projets culturels.

Plus ou moins connus des publics, opérant dans le secret de leurs bureaux, ateliers de fabrication ou au-devant des visiteurs, les commissaires ou régisseurs d'exposition, critiques d'art, galeristes, chargés de production ou de collection, médiateurs, régisseurs ou monteurs, naviguant souvent d'un poste à l'autre, occupent dans ces pages le premier rôle.

Lumière sur des métiers et des acteurs essentiels à la vitalité de la création artistique.

Première de couverture



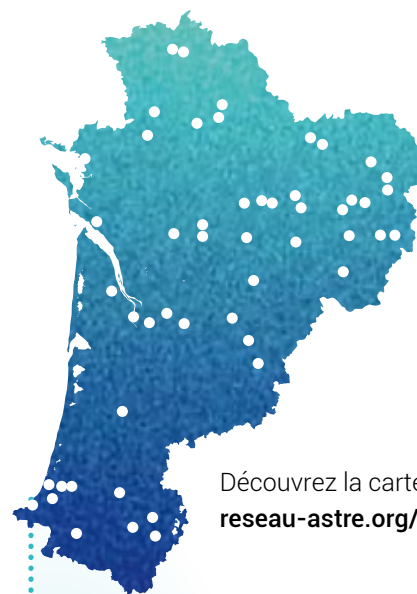
Promener le homard

Jessica Ruiz

Promener le homard s'inscrit dans la pratique du dessin au feutre que Jessica Ruiz réalise généralement à partir de photos personnelles. Comme une soirée diapo à la mise au point incertaine brouillant la frontière entre l'intime et le commun, elle invite à superposer les autobiographies hors-champ, en procédant à un jeu d'imbrication et de va-et-vient entre la forme, le fond et le médium. Ce dessin est empruntable à l'artothèque du Bel Ordinaire à Billère.

www.jessicar Ruiz.art

Instagram : @woawaowoawaow



Découvrez la carte interactive sur reseau-astre.org/membres/

Astre, un réseau

Créé en juin 2018, Astre – Réseau arts plastiques et visuels en Nouvelle-Aquitaine – est un espace de ressources et d'échanges pour soutenir la structuration professionnelle de ce secteur.

Par des démarches de coopération et une mise en réseau des compétences et des savoir-faire, Astre contribue au développement équitable et solidaire des acteurs artistiques et culturels. Il participe à la valorisation de l'art contemporain en relayant les actions et les programmations de ses membres.

Acteur de la co-construction des politiques publiques en région, Astre anime et coordonne le contrat de filière arts plastiques et visuels avec l'État / ministère de la Culture – DRAC Nouvelle-Aquitaine et la Région Nouvelle-Aquitaine. Par cet engagement, Astre œuvre en faveur de la coopération de tous les acteurs, dans le respect de l'équité territoriale, de la liberté de création et des droits culturels des personnes.

Retrouvez toutes les actions d'Astre sur

<http://reseau-astre.org>

 @Reseau.Astre

 @reseauastre

ASTRE réseau arts plastiques & visuels nouvelle-aquitaine

4 rue Raspail, 87000 Limoges

05 87 21 30 54

bonjour@reseau-astre.org

reçoit le soutien de :



**PRÉFET
DE LA RÉGION
NOUVELLE-AQUITAINE**

Liberté
Égalité
Fraternité



RÉGION
**Nouvelle-
Aquitaine**

SUPPLÉMENT **JUNKPAGE**

ASTRE 2023, un supplément proposé par la rédaction du journal **JUNKPAGE**. Diffusé avec le journal **JUNKPAGE**, juin 2023. Une publication d'Évidence Éditions ; SARL au capital de 1 000 €, 132 cours d'Alsace et Lorraine, 33 000 Bordeaux, immatriculation : 791 986 797, RCS Bordeaux. Tirage : 22 000 exemplaires et 8 000 tirés à part.

Direction de publication : **Morgane Boulay** morgane.boulay@reseau-astre.org / **Rédaction** : **Séréna Evely**, **Anna Maisonneuve** / **Secrétaire de rédaction** : **Marc A. Bertin** m.bertin@junkpage.fr /

Direction artistique & design : **Franck Tallon** contact@francktallon.com / **Assistants** : **Emmanuelle March**, **Isabelle Minbielle** / **Correction** : **Fanny Soubiran** fanny.soubiran@gmail.com /

Administration : **Julie Ancelin** 05 56 52 25 05 j.ancelin@junkpage.fr

Impression : Roularta Printing. Papier issu des forêts gérées durablement (PEFC) / **Dépôt légal à parution - ISSN 2268-6126**

L'éditeur décline toute responsabilité quant aux visuels, photos, libellés des annonces, fournis par ses annonceurs, omissions ou erreurs figurant dans cette publication. Tous droits d'auteur réservés pour tous pays, toute reproduction, même partielle, par quelque procédé que ce soit, ainsi que l'enregistrement d'informations par système de traitement de données à des fins professionnelles sont interdits et donnent lieu à des sanctions pénales. Ne pas jeter sur la voie publique.



Claudia Paetzold au Domaine des Étangs

© Clara Lassourdère



Photo Valérie Briand

Visite commentée MAXI 3 avec l'artiste Thibault Tourmente



Photo Valérie Briand

Conférence Circulum.

Les métiers des arts plastiques

Dossier conçu par **Anna Maisonneuve** et **Séréna Evély**

COMMISSAIRE D'EXPOSITION

On l'appelle commissaire d'exposition, curateur ou curatrice (du mot anglais *curator*, lui-même issu du latin *curator* qui désigne « celui qui prend soin »). Sa mission ? Concevoir et organiser une exposition. Le temps où sa fonction se limitait à orchestrer de pudiques accrochages thématiques ou collectifs est bel et bien révolu. Depuis quelques décennies, sa place a pris de l'essor, son nombre a consubstantiellement augmenté et son rôle peut s'étendre au-delà des cadres qui lui sont habituellement assignés.

Acteurs incontournables de la scène artistique actuelle, les commissaires d'aujourd'hui se montrent imaginatifs, revendiquent leur subjectivité, affichent leurs points de vue, croisent les interprétations, multiplient les angles et les approches pour proposer de nouveaux regards sur la création. Si aucun cursus ne forme spécifiquement à ce métier, nombre d'entre eux ont une double voire triple casquette. Dès lors, ils sont aussi artistes ou critiques d'art, historiens de l'art, universitaires, conservateurs, programmeurs... Certains d'entre eux sont rattachés à un lieu : un centre d'art, une galerie, un musée, une institution ou un espace associatif. D'autres

interviennent de manière indépendante pour un événement spécifique ou pour des missions de programmation plus longues comme c'est le cas de Claudia Paetzold et de François Loustau.

La première, à cheval entre Londres et Paris, a imaginé la nouvelle exposition du Domaine des Étangs. Baptisée « Eaux primordiales », elle ouvrira ses portes ce mois-ci lors du solstice d'été. La proposition croiera des œuvres de la collection de Garance Primat avec d'autres pièces venues d'ailleurs ou spécialement produites pour l'occasion. Ensemble, elles dialogueront avec ce lieu idyllique situé entre Limoges et Angoulême, où la nature et l'art se subliment mutuellement. Le second est natif de Salies-de-Béarn. Basé à Bayonne, il a fait ses classes sur le terrain. « Je ne suis pas issu du milieu des arts. J'ai fait des études d'ingénieur avant de travailler plusieurs années dans une entreprise privée. Je ne m'épanouissais pas du tout là-dedans, mais j'ai toujours eu un fort appétit pour la chose artistique et culturelle. Ça remonte à la prime enfance. » Visiteur assidu de musées, de galeries, de centres d'art à Paris et ailleurs, François Loustau aiguisé son regard et finit par faire le grand saut. « Il y avait une envie intense de partager, de diffuser le plaisir de ces expériences artistiques. On est dans

une société qui ne marche pas comme il faut, il y avait ce besoin de se sentir utile, quelque chose que je ne trouvais pas dans le privé où la chose publique était très éloignée. »

Tenter de faire bouger les lignes, de faire changer les habitudes et les regards par l'art, mais aussi enchanter et sensibiliser, telles sont les mécaniques à l'œuvre dans cette reconversion. À cela s'ajoute un contexte : « Au Pays basque à l'époque, il n'y avait pas grand-chose en termes d'art contemporain. » Aussi, sa rencontre avec l'artiste Ibai Hernandez donne naissance en 2008 au festival Big Up à Anglet. Durant un week-end et six éditions, l'événement affirme sa ligne : de l'art contemporain qui parle à tous par le biais de la vidéo, de l'installation et des musiques actuelles. Depuis, avec La Maison (la structure associative qu'il dirige), François Loustau a conçu de nombreuses expositions et manifestations dans des contextes différents : musées, monuments, centres d'art, espace public...

Au fil des ans, son approche curatoriale a évolué. « Les expositions que je montais au début étaient davantage destinées à amener ici des choses qu'on voyait ailleurs. Aujourd'hui, je suis davantage dans une attitude locale et territoriale. » Pour le reste, l'ambition reste inchangée :



© C. Meyer

Montage de l'exposition avec Daniel Buren, mai 2023

intégrer aussi bien des artistes reconnus que des propositions émergentes, croiser les générations et « jouer sur la diversité des esthétiques avec des œuvres accessibles au premier abord et d'autres plus audacieuses. » Sans oublier des orientations thématiques qui convoquent volontiers d'autres domaines : le patrimoine, l'archéologie, la géographie, ou la musique afin de « montrer que tout cela fait partie d'une même histoire de l'art et/ou de l'humanité ».

LE MÉTIER DE RESPONSABLE DE PÔLE ARTS VISUELS

au sein de la direction de la culture d'une ville
vu par Lydia Scappini à Anglet

« Je suis chargée de mettre en œuvre la politique municipale en matière d'art contemporain. Quand j'ai pris mes fonctions en 2016, il était important de comprendre l'histoire et la particularité de la ville. En l'occurrence ici : c'est d'œuvrer de manière continue pour l'art contemporain depuis plus de 40 ans et, ce, au-delà des alternances politiques. Les autres spécificités, c'est d'avoir plusieurs lieux, de travailler aussi dans l'espace public par le biais de sa biennale, de porter une attention à la scène artistique sud-aquitaine et à la question de l'in situ. À mon arrivée, il y avait un grand chantier de rénovation de la Villa Beatrix Enea pour donner la possibilité à ce bâtiment remarquable de 1905 de devenir une référence régionale de la création contemporaine. Aujourd'hui, on vient d'inaugurer la nouvelle galerie Pompidou qui se situe face à la Villa Beatrix Enea. Ces deux espaces forment désormais le centre d'art contemporain d'Anglet. Dans ce contexte, mon rôle a été d'accompagner cette évolution progressive et de conforter le positionnement et l'action en faveur de l'art contemporain d'Anglet qui porte un projet artistique ambitieux avec une exigence permanente de l'excellence qui s'associe à l'accueil de tous les publics. Dans ce champ-là : je définis la ligne artistique, conçois le programme annuel d'expositions dans les lieux dédiés. J'en assure le commissariat ou la

délégation. Il y a aussi tous les pilotages : le montage, le suivi financier des projets, du budget ; toute la partie organisation : coordination, montage de l'exposition, supervision de l'accrochage, gérer les relations avec les artistes, développer aussi toutes les questions liées aux résidences d'artistes, les commandes publiques, les commandes d'œuvres, coordonner toute la chaîne des travaux d'édition liés aux expos, la communication, travailler en réseau avec les acteurs du territoire et d'ailleurs. Un autre volet concerne la responsabilité de la collection, puisque la Ville d'Anglet possède aujourd'hui 3 500 œuvres qui vont faire l'objet d'une diffusion plus régulière. Ce travail étant réalisé en équipe bien évidemment. »

PROFESSION : GALERISTE

Son rôle ? Promouvoir et soutenir les artistes et leur travail le plus souvent dans un lieu : la galerie. Lieu de « légitimation artistique », où se construisent les carrières, se déterminent des valeurs au sens économique mais aussi artistique et esthétique du terme, la galerie joue un rôle pivot dans son souci de contribuer au rayonnement local, national et/ou international des artistes qu'elle présente... voire un rôle de prescripteur auprès des institutions (musée, Frac, etc.). « C'est important pour les artistes d'avoir une adresse physique qui les représente, souligne Christian Pallatier, d'avoir un endroit où on peut trouver des professionnels qui peuvent parler de leur démarche. Je dis ça parce que dans les années 1950 encore, galeriste ça n'existait pas, on disait marchand d'art. Leo Castelli [galeriste incontournable et personnage clé de l'art du xx^e siècle, NDLR] avait trouvé une belle formule : "entrepreneur d'artistes". Ça inclut certes la vente mais aussi la valorisation du travail de l'artiste et en particulier des jeunes artistes. Ça, c'est vraiment essentiel. » Dans le concept-store combinant galerie d'art contemporain, boulangerie (bio, sans gluten) et salon de thé qu'il a ouvert avec son épouse il y a quatre ans à Bordeaux dans le quartier Saint-Michel, Christian Pallatier joue la



Bakery Art Gallery

carte de l'expérience insolite mais aussi de l'accessibilité à travers des multiples (ses propres éditions mais aussi celles d'une partie de la collection du Cneai : Centre national édition art image) dont les prix s'échelonnent de 40 euros à 2 000 euros. Historien d'art de formation, consultant et commissaire d'exposition indépendant, directeur de l'association Connaissance de l'Art Contemporain (CAC), Christian Pallatier s'inscrit dans la lignée de ces mordus de l'art qui se sont lancés dans ce métier par passion. À l'égal de Pierre Lecaroz. « Tout est né d'un enthousiasme pour le street art que je photographiais en amateur. J'ai constitué une banque d'images, créé une page sur un réseau social qui a bien fonctionné. Au fil des rencontres, je me suis rendu compte qu'il fallait une vitrine pour une mobilisation concrète sur le terrain. »

De cette observation, naît l'association Pôle Magnetic en 2013, renforcée, en 2018, par Magnetic Art Lab à Bordeaux dans le quartier des Chartrons à quelques pas du M.U.R. « Depuis l'ouverture du lieu en 2018, je fais toujours corrélérer l'exposition dans la galerie avec la performance sur le M.U.R. Les deux projets sont intimement liés pour rester fidèles à l'ADN de l'art urbain qui prend racine dans la rue. »

Ici aussi, le désir de s'adresser au plus grand nombre innerve des œuvres originales (sérigraphies, digigraphies numérotées et signées...) à la portée des

bourses modestes. Pour les scénographies des expositions, la galerie tourne le dos au *white cube* pour lui préférer des « expériences sensorielles et immersives : avec les artistes, on scénarise toujours l'accrochage, soit par des peintures murales soit par des installations tridimensionnelles ».

RESPONSABLE DE COLLECTION

Diverses tâches incombent aux personnes attachées à ce poste. Pour l'essentiel, ces missions se développent selon trois axes : la conservation, l'enrichissement et la valorisation des collections.

Dans les institutions publiques françaises, cette fonction est généralement assurée par un conservateur du patrimoine.

À Limoges, au musée national Adrien Dubouché, ils sont trois : Céline Paul, la directrice du musée ; Ariane Aujoulat, la conservatrice chargée des collections céramiques de l'Antiquité au XVIII^e siècle ; et Jean-Charles Hameau, le conservateur chargé des collections céramiques du XIX^e siècle à nos jours.

Sous leur égide : un fonds qui s'élève à quelque 18 000 œuvres. « C'est un héritage dont on doit garantir la pérennité de sorte qu'il puisse être transmis aux générations futures », précise Jean-Charles Hameau.

Sa gestion se décline comme suit : la préservation matérielle des œuvres : aussi bien celles qui sont présentées au



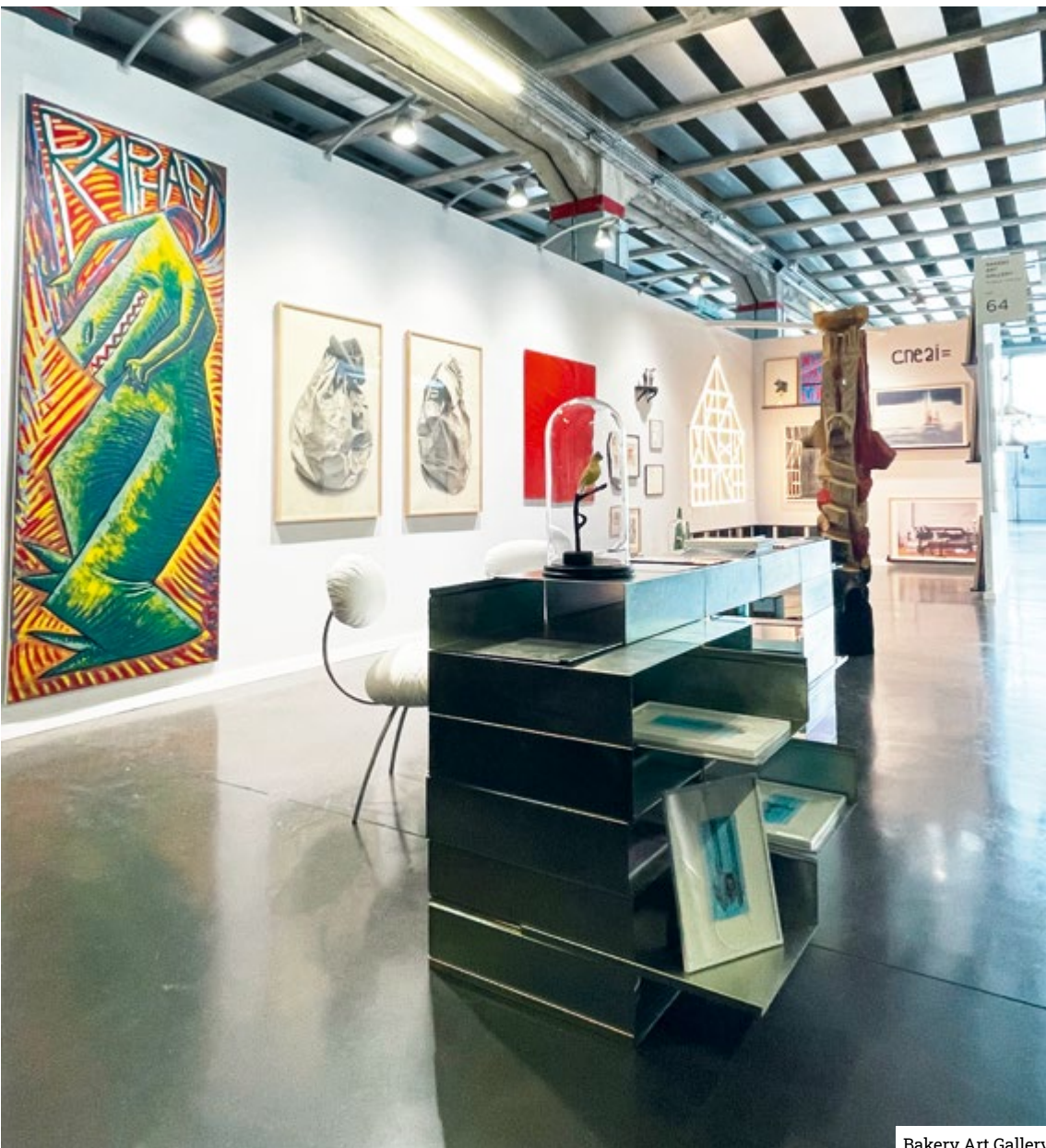
© Marc Alberghina © Musée national Adrien Dubouché - Cité de la céramique Sèvres & Limoges

Jean-Charles Hameau

public que celles en réserve (conservation préventive : mesures prises afin de prolonger la vie des objets en prévenant leur dégradation) ; l'inventaire ; et le récolement (contrôle du nombre, de l'état et de la localisation des œuvres ayant fait préalablement l'objet d'un inventaire). Cette opération permet aussi de lancer des restaurations si nécessaire. Au musée national Adrien Dubouché, faute d'avoir un restaurateur en interne (chose rare dans les petites structures), l'institution dispose d'un atelier permettant aux prestataires extérieurs de travailler sur site.

Une autre fonction du poste se rapporte à l'enrichissement de la collection avec de nouvelles acquisitions. « Ici, notre spécialité c'est la céramique, rappelle Jean-Charles Hameau. Concernant la création contemporaine, ce médium est bien plus à la mode aujourd'hui qu'il y a 10 ou 30 ans. En conséquence, il est très présent dans différents domaines : le design, la sculpture, l'installation, la conception d'objets expérimentaux, les arts de la table... Il y a vraiment une riche actualité qu'on suit pour que ces évolutions soient perceptibles dans la collection à travers des œuvres qui nous paraissent incontournables. »

Dernier point et non des moindres : la valorisation. « C'est bien beau d'avoir une collection dont on hérite et de vouloir l'enrichir. Mais si elle n'est pas compréhensible ou pas visible, cela n'a pas grand intérêt. » Cette mise en valeur croise aussi bien le travail de recherche scientifique, la documentation (d'une œuvre, d'une collection ou d'un ensemble d'œuvres), que la transmission (comment transmettre au public le contexte qui encadre ces œuvres, dégager des clés de lecture ou des thématiques). Cette dimension peut se traduire sous différentes formes : des plus évidentes avec les expositions temporaires aux plus spécialisées avec les publications, les articles, les livres, les colloques, les journées d'études et les conférences mais aussi par le biais d'événements et d'initiatives plus accessibles destinés au grand public. « Avoir un large spectre de niveaux de lecture, c'est très important. »



© Bakery Art Gallery

Bakery Art Gallery



Ateliers menés dans le cadre de la Fabrique Collective.

© Fabrique Pola

MÉDIATEURS ET CRÉATEURS DE LIENS

Opérant depuis le pôle « Territoires et personnes » créé en 2017 au sein de la Fabrique Pola, Bastien Castellan situe volontiers son rôle à la fois « en dedans et en dehors ». Entre les murs, ses actions répondent à la volonté de la structure d'associer artistes et créateurs au projet collectif et à son importante emprise foncière (environ 5 000 m² dans le quartier bordelais de Brazza) tout en réfléchissant à des pistes permettant à d'autres personnes de s'y intégrer et d'en profiter : l'accueil de personnes ou structures issues de différents secteurs (animation, sport, solidarité, insertion...) permet ainsi à la Fabrique Pola d'être un lieu ressource du territoire. Le travail de Bastien Castellan consiste également à organiser des visites et à vulgariser le singulier projet de la Fabrique Pola – croisant art, militantisme et économie sociale et solidaire – bien connu des opérateurs culturels et artistiques régionaux mais parfois plus opaque pour le « grand public » : « On cherche les points d'entrée en montrant notamment la diversité des métiers et des espaces de production dont les savoir-faire techniques sont proches de savoir-faire industriels ou artisanaux, par exemple. » Hors les murs, Bastien Castellan incarne la Fabrique Pola auprès d'une grande diversité d'interlocuteurs (associations, habitants, centres d'animation, bibliothèques, structures médicales...) de la rive droite. Car le pôle « Territoires et personnes » (au sein duquel le terme « médiateur » n'est pas employé) est une affaire de réseau : Bastien Castellan fait connaissance, participe aux réunions, réfléchit aux liens à tisser entre les habitants (entendus au sens large) du quartier et les artistes établis au sein de la Fabrique Pola. Avec des dispositifs tels que « La grande tournée » (qui permet l'accompagnement, pendant une année, de jeunes majeurs désireux de découvrir des pratiques artistiques et culturelles et les métiers qui y sont liés, sur quatre territoires avec des partenaires locaux) ou la Polamobile (capable de déployer 3 à 4 ateliers en même temps dans l'espace public, en s'intégrant à des événements du territoire), le travail de



© Fabrique Pola



© Anne Sophie Hily

médiation s'implante et prospère hors les murs. C'est également pour sortir de l'institution et « proposer des outils innovants » que Yann Perraud (avec l'association d'étudiants en histoire de l'art à l'Université Bordeaux 3 qu'il a co-créée) avait écrit un premier projet de médiation en 2006. À l'époque, le groupe s'était formé autour d'un projet d'exposition pour la ville de Mérignac confrontant l'art contemporain et l'art classique via un partenariat avec le Frac Aquitaine et le musée des Beaux-Arts de Bordeaux. La médiation y occupait une place centrale : l'association avait élaboré des outils à destination d'un

public très large. Développée, structurée et professionnalisée, l'association – devenue Le musée imaginé – emploie aujourd'hui deux salariés, dont Yann Perraud, non-rattachés à un centre d'art ou à un musée comme cela est souvent le cas pour les médiateurs artistiques et culturels. La médiation, restée au cœur du projet, se déploie dans différentes directions : cours d'histoire de l'art, visites commentées d'expositions et de lieux patrimoniaux, conférences, ateliers à destination de différents publics (scolaires, Ehpad, médiathèques...) auxquels Le musée imaginé s'adapte sur mesure, se répartissant les projets



D.R.

Résidence de recherche au Bel Ordinaire, 2021



D.R.

Élise Girardot

Trois questions à **Élise Girardot,** **CRITIQUE D'ART et COMMISSAIRE D'EXPOSITION** **INDÉPENDANTE**

Comment êtes-vous arrivée à la critique d'art ?

J'ai fait des études de lettres modernes à Montpellier, suivies du master de recherche en art CCC (Critical, Curatorial, Cybermedia) de la HEAD de Genève. Il ne s'agit pas d'une formation qui prépare à la critique d'art. À ma connaissance, cela n'existe pas. Mes premières expériences datent de l'époque où j'étais à Montpellier. Je fréquentais des étudiants de l'école des beaux-arts. Fraîchement diplômés, ils avaient besoin de petits textes de présentation pour leur site internet. Ça m'a beaucoup aidée pour me dire que je voulais faire ça professionnellement. Par la suite, d'autres expériences ont participé à ma formation : le blog Tractopelle qu'on alimentait à plusieurs de textes critiques très longs, des chroniques d'expositions que je rédigeais pour *Le Courrier* à Genève – un de mes premiers boulots rémunérés. Mes premiers textes professionnels pour des artistes datent de 2014 avec Véronique Lamare et Jonas Delhaye.

Pour vous, en quoi consiste le métier de critique d'art ?

De mon point de vue, il s'agit de rendre compte d'une sensibilité. C'est une vision, certes subjective, mais qui est au service de la pensée d'un artiste, de plusieurs artistes ou d'un sujet. Chez moi, le style vient aussi faire écho à cette pratique artistique et ma manière d'écrire s'adapte à elle. Je suis un peu caméléon. L'idée, c'est d'entrer dans les strates temporelles et formelles d'un travail pour pouvoir en restituer une vision d'ensemble, mais aussi d'aller plus loin, d'ajouter de nouvelles perspectives. Parfois on peut se planter, mais la plupart du temps, les artistes sont très contents d'avoir un regard extérieur, d'avoir de nouvelles interprétations de leur travail. En général, les commandes émanent des artistes, des structures marchandes ou institutionnelles. Il y a les textes pour les artistes donc mais aussi pour des galeries, pour des monographies, ou encore les notices des œuvres des collections.

Une expérience marquante dans votre parcours de critique d'art ?

Le projet BOCA A BOCA (en portugais « bouche à oreille ») que j'ai entamé au Brésil à la fin de l'année 2017. Le principe : je rencontrais un artiste dans une ville, qui me donnait le nom d'un autre artiste à rencontrer dans une autre ville. Cela prenait la forme d'une écriture plus expérimentale, croisant le journal de voyage et le texte critique. C'était une initiative complètement autofinancée, mais qui m'a permis de travailler en toute liberté. C'était très salvateur. Ça m'a aussi donné la possibilité de renverser la place du critique ou du commissaire qui d'ordinaire choisit l'artiste. Là, les artistes traçaient mon itinéraire, me parlaient de leur histoire, de leur pratique et de leur vision d'un Brésil en pleine crise culturelle. Tous ces éléments infusaient une nouvelle manière d'écrire très liée au contexte.



Visite commentée de l'exposition « Memoria » au Frac Nouvelle-Aquitaine MÉCA en 2021 devant une œuvre de Tuli Mekondjo

© Le musée Imaginé

« de manière assez naturelle » : Barbara Ertlé intervient majoritairement auprès des scolaires et des personnes dépendantes, Yann Perraud auprès du public adolescent et adulte. Né en 2019, le dispositif « La Clé Duchamp » permet ainsi par exemple à des œuvres du Frac Nouvelle-Aquitaine MÉCA, réunies autour d'une thématique d'exposition commune (l'œuvre-collection, le mouvement...) de partir à la rencontre d'élèves de différents établissements scolaires (lycée Claveille de Périgueux, CFA de La Teste ou le collège de Lacanau).



Patrick Delat

© Jean-André Bouteier-NRICO

Trois questions à Patrick Delat, directeur et **RESPONSABLE DE RÉSIDENCE** de la Villa Pérochon de Niort.

Quelle place occupe l'accueil d'artistes en résidence au sein de la Villa Pérochon ?

La résidence que l'on propose, très singulière en France, est la pierre angulaire de notre programmation annuelle et influe sur l'ensemble des activités. La résidence, qui n'est ni un workshop ni une masterclass, est l'ADN, le cœur-même des Rencontres de la jeune photographie internationale, qui se tiennent tous les ans et donnent également lieu à un programme d'expositions. Accueillis en résidence pendant une vingtaine de jours, de jeunes photographes internationaux, accompagnés d'un conseiller ou d'une conseillère artistique d'honneur (un ou une « mentor ») échangent des savoirs, leurs expériences...

Quelles sont les tâches qui vous incombent en tant que responsable de résidence ?

Multiples car elles sont mêlées à celles de direction du lieu : je gère la direction artistique qui consiste à choisir le parrain ou la marraine de notre manifestation (sa démarche, ce qu'il propose en termes d'utilisation du médium photographique, etc.) pour le présenter et le proposer au conseil d'administration et à l'équipe, mais aussi la logistique (accueil des résidents, transport, mise en place de l'exposition, transport des œuvres, démarches administratives, etc.). Une bonne connaissance du territoire est également importante dans la direction d'une telle résidence collective : lieux d'exposition utilisés, acteurs culturels locaux, communication publique avec les partenaires, etc.

Comment interagissez-vous avec les différents membres de l'équipe ?

La Villa Pérochon a une petite équipe constituée de 3 personnes, en plus de moi : une à l'accueil-comptabilité, une à la médiation et une à l'administration de l'artothèque photographique. Mais nous travaillons aussi avec des professionnels tout au long de l'année : un traducteur-interprète ainsi qu'une équipe technique, spécialisée dans le tirage numérique, argentique ou dans les procédés alternatifs, sont amenés à intervenir.

LE MÉTIER DE MONTEUR

vu par Florent Marvier, de META

« Composé de Baptiste Supan et moi-même, META s'adresse aux artistes, designers, professionnels de l'art vivant et, plus globalement, à n'importe quel projet artistique nécessitant de l'espace et du calme – car le lieu est isolé ! Les artistes viennent ici en explicitant leur projet de production et nous demandent s'il serait dans nos cordes. Mais nous n'avons pas la capacité de financer, de produire : nous sommes partenaires et notre travail rentre dans les frais de production quand il y a une subvention, par exemple.

Notre atelier de production de 300 m², situé à Sainte-Radegonde, en Dordogne, prend place dans une ancienne grange rénovée et se compose d'un atelier bois (menuiserie), d'un atelier métal (serrurerie) avec l'équipement de base : tout l'électroportatif (visseuse, scies circulaires, scies sauteuses...) ainsi que d'une petite graveuse laser qui sert à faire des découpes et de la pyrogravure. Une partie de l'atelier (une sorte d'atelier-maquette) comporte également un mur blanc sur lequel on peut présenter des pièces.

Tout est évolutif : si un projet nécessite d'avoir une machine particulière, on l'achète et elle reste ensuite dans l'atelier. L'âme de META, c'est de réaliser des choses qu'on ne sait, à la base, pas faire, et de se renouveler à chaque fois ! Je commence par exemple à travailler sur un projet transdisciplinaire avec des artistes issus de l'art vivant pour lequel il faut fabriquer un vélo qui produit de l'électricité pour vidéo-projecter, diffuser du son, etc.

Construire des machines, en acheter de nouvelles, s'adapter au projet sans se donner de limite est très important pour

Florent Marvier et Baptiste Supan. Production exécutive d'une structure d'accrochage pour l'artiste Marie Sirgue



© META



Chantier de restauration de l'œuvre *Vannhus (Maison d'eau)* (1995) de Per Barclay, dans le Bois de sculptures de l'île de Vassivière, mai 2023



Marine Hébert au FRAC-Artothèque Nouvelle-Aquitaine

nous. Ensuite, en tant que monteurs, nous proposons également du montage d'exposition, du mobilier sur mesure pour les expositions, de la scénographie... Mais nous nous déplaçons peu sur des lieux de montage, même si c'est arrivé par exemple au château de Biron ou avec l'Agence culturelle départementale à Périgueux.

Enfin, depuis peu, nous proposons deux nouveaux studios (situés dans une petite aile de la grange) permettant de loger deux artistes, pour qui nous restons évidemment en soutien technique et esthétique car nous sommes nous-mêmes artistes. »

RÉGISSEUR D'EXPOSITION

À l'intérieur du centre d'art du CIAP Vassivière, Alexandre Barth réalise les tâches « habituelles » d'un régisseur : il prépare les expositions en amont, organise leur montage puis leur démontage et s'assure qu'aucune détérioration n'impacte le lieu, dans son ensemble. Plusieurs mois avant le début d'une exposition et tout au long de l'année, Alexandre Barth prépare ainsi le planning de montage des expositions et la venue de monteurs d'expositions (« Souvent des indépendants parfois artistes eux-mêmes et passés par des écoles de beaux-arts, très bricolos, riches de compétences diverses et posant un regard intéressant sur la mise en espace »), déballe, puis renvoie les œuvres dans les ateliers ou chez les galeristes une fois les expositions terminées. En tant que régisseur, Alexandre Barth travaille lui aussi avec le ou les artistes impliqués « de manière plus ou moins proche » (certains artistes ayant besoin d'un « pare-feu », d'autres appréciant de s'en remettre à son savoir-faire), les accompagne et leur propose des simulations en 3D, trouve des solutions pour ou avec eux, cherche des entreprises sur le territoire capables de répondre à des demandes techniques particulières. Il peut s'agir par exemple de trouver des maçons pour travailler sur une dalle vouée à accueillir une nouvelle œuvre installée sur le Bois de sculptures de Vassivière. Car c'est hors les murs du centre d'art, dans la forêt ou sur les rives du lac, que des singularités inhérentes à ce lieu installé sur une île, que les tâches du régisseur se font moins « conventionnelles » : les soixante sculptures qui composent le parcours ont

toutes leurs spécificités qu'Alexandre Barth s'attache à respecter.

« Au CIAP, il y a le Bois de sculptures, c'est sa particularité et elle nécessite un travail de maintenance : faire le tour, vérifier que tout est en ordre, prendre garde aux arbres qui pourraient tomber, noter si des éléments sont abîmés, organiser des restaurations si des détériorations surviennent, trouver des entreprises capables de le faire, etc. Globalement, moi, je cours toujours ! Et dès qu'une question se pose, j'y réponds. »

CHARGÉE DE PRODUCTION ET DE PROJET

« La production consiste à permettre à des œuvres d'art de voir le jour, dans tout ce que ça implique de montage financier, recherche de partenaires, budgétisation, gestion de projet, suivi de l'organisation logistique... de façon générale : donner les moyens, dans tous les sens du terme, aux artistes de réaliser leurs idées et leurs projets tout en étant rémunérés ! », résume Marine Hébert, chargée de production au sein du pôle Développement & Création du FRAC-Artothèque Nouvelle-Aquitaine de Limoges.

Au contact des artistes, et en tant que seule salariée dédiée à la production, Marine Hébert travaille, en fonction des projets, de manière transversale avec l'ensemble de l'équipe de l'institution. Anticiper la vie d'une œuvre après sa production et la valoriser engage par exemple un travail collectif de réflexion et de création de contenus associés, notamment avec ses collègues opérant au sein du pôle médiation.



Sur le tournage du film de Julie Chaffort et de Lou-Andréa Lassalle-Villaroya, en partenariat avec l'Association des Paralysés de France Gironde. Produit par Agence Sens Commun.

© Photo Claire Soubrier

La volonté du FRAC-Artothèque d'appuyer la production d'œuvres déploie les missions de la chargée de production sur des projets diversifiés tels que la production d'un mobilier sur mesure ou d'œuvres numériques dans le cadre du programme « Numérique du futur lieu » lié au déménagement prochain de la structure. Avec « La croisière de l'art », résidence de recherche-production estivale organisée pendant deux mois dans un gîte rural mis à disposition de deux artistes par la commune de Saint-Sulpice-Laurière, Marine Hébert assure le suivi et vient « en soutien ». « C'est une résidence très libre sans obligation de produire qui permet à des artistes d'avoir de bonnes conditions de recherche. Je dois ainsi m'assurer qu'ils n'ont besoin de rien ; ça va de choses très concrètes (comme dégoter une box 4G ou trouver un partenaire pour assurer la cuisson d'une pièce de céramique !) à la valorisation des œuvres éventuellement produites. »

Une attention accrue aux besoins et demandes des artistes que l'on retrouve au cœur des missions de Cécile Olléac, administratrice, et aux fondements même de l'Agence Sens Commun, association créée par des artistes. « Au départ, explique Cécile Olléac, les missions tournaient autour de la pratique de l'artiste Claire Soubrier, dans l'idée de lui apporter les moyens humains, matériels et financiers nécessaires à la mise en place de ses projets artistiques. Ça fonctionnait bien et l'association s'est ouverte à d'autres artistes. »

Aujourd'hui, Sens Commun travaille avec une dizaine d'artistes par an, principalement dans la région Nouvelle-Aquitaine : des professionnels reconnus institutionnellement et nécessitant un accompagnement. Les projets artistiques étant participatifs (via des programmes

pérennes menés en collaboration avec des artistes et des structures dédiées aux personnes en situation de handicap, âgées ou à la jeunesse), Cécile Olléac a donc la charge singulière de permettre à des artistes et différents publics de réaliser ensemble des œuvres mais aussi de vivre une expérience humaine, de créer du lien et de valoriser l'ensemble des protagonistes impliqués dans les projets.

« Nous sommes deux, explique Laura Bongio, chargée de projet, et, au-delà de la définition de l'œuvre et du calendrier, de l'étude de la faisabilité ou du respect du budget propre aux missions de production, nos postes sont transversaux. » La rencontre des arts visuels avec des milieux tels que le médico-social fait par exemple ainsi entrer en jeu la médiation dans les projets. « Nous devons avoir conscience des problématiques de chacun pour trouver un consensus ; nous ne sommes pas là pour proposer une prestation mais pour co-construire, permettre l'implication et l'appropriation de chacun est quelque chose de très important », ajoute Cécile Olléac. Aujourd'hui, Sens Commun projette de déployer la production et l'accompagnement d'artistes sur des productions d'œuvres et d'expositions ou des commandes publiques. « Ça serait l'occasion de mener un autre type de production, plus "classique", plus traditionnelle... même si dans nos métiers, rien n'est vraiment classique ! »



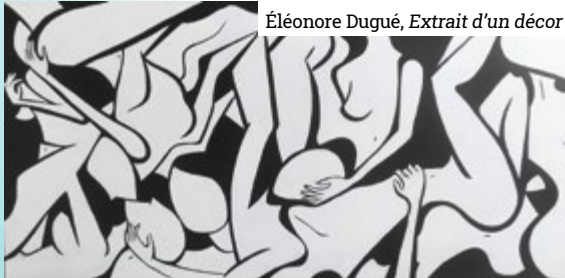
© Photo Claire Soubrier

Vienne

6 La Fanzinothèque

185 rue du Faubourg du Pont-Neuf
05 16 34 53 44
www.fanzino.org

- Du 23 juin au 2 septembre
Ventoline fait ses gammes, 2020 - ?
- Du 25 au 27 août
3^e Utopie Estivale du Fanzine
- Du 22 septembre au 18 novembre
SHS Crew



Éléonore Dugué, Extrait d'un décor

Courtesy Éléonore Dugué

2 Nyktalop Mélodie

Le Bloc, 19 rue Saint-Grégoire, 86000 Poitiers
05 86 16 07 37
www.e-bloc-art.fr

- Jusqu'au 4 juin
Éléonore Dugué
- Du 9 au 11 juin
Le Chemin des Ateliers



Dannie Distille (Lisa Di Giovanni et Coline Genebrier), Première distribution de Ciment

© Lisa Di Giovanni & Coline Genebrier

4 Chantier Public

4 rue de Montbernage, 86000 Poitiers
06 65 48 10 05
www.chantierpublic.com

- Le 10 juin
Fête des Pavés. Ateliers, cérémonies, fabrication de pâtes géantes et repas
- Du 22 juin au 2 juillet
Dannie met la clef sous la porte. Exposition du duo Dannie Distille, Coline Genebrier et Lisa Di Giovanni



« 1400°C. Porcelaine et moi, émois » à la Fondation d'entreprise Bernardaud

Haute-Vienne



Ittah Yoda, Never the same ocean BF #01

Photo: © Olivier Metzger

32 Centre International d'Art et du Paysage

Île de Vassivière, 87120 Beaumont-du-Lac
05 55 69 27 27
www.ciapvassiviere.org

- Du 11 juin au 5 novembre
Diplomaties terrestres avec Suzanne Husky, Ilanit Illouz, Natsuko Uchino, Ittah Yoda

Pièce de l'exposition « Cours publics 2022 / 2023 », ENSAD Limoges, 2023



D.R.

39 École Nationale Supérieure d'Art et de Design de Limoges

19 avenue Martin-Luther-King, 87000 Limoges
05 55 43 14 00
www.ensa-limoges.fr

- Du 30 juin au 8 juillet
Exposition des cours publics de l'ENSAD Limoges 2022/2023
 - Du 16 au 30 septembre [Hors les murs]
Diplômes ! DNSEP art et design ENSAD Limoges
- Musée des Beaux-Arts
1 place de l'Évêché, 87000 Limoges
05 55 45 98 19

40 Fondation d'entreprise Bernardaud

27 rue Pierre-Bernardaud, 87000 Limoges
05 55 10 21 86
www.bernardaud.com/fr/visiter-la-manufacture

- Du 16 juin 2023 au 30 mars 2024
1400°C. Porcelaine et moi, émois

31 Espace Paul Rebeyrolle

Route de Nedde, 87120 Eymoutiers
05 55 69 58 88
www.espace-rebeyrolle.com

- Du 4 juin au 5 novembre
Guignol's band. Roger-Edgar Gillet
- Du 4 juin jusqu'au 30 décembre
Paul Rebeyrolle. Le fonds permanent



Jacques Pierre Lefort, Sainte-Nitouche

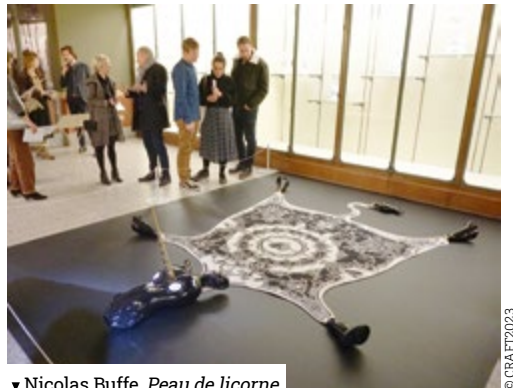
D.R.

29 Les Rencontres d'art contemporain du château de Saint-Auvent

Château de Saint-Auvent, 87310 Saint-Auvent
06 03 89 20 50
www.chateaudesaintauvent.com

Les 26^e Rencontres d'art contemporain du Château de Saint-Auvent

- Du 1^{er} au 30 juillet
Exposition internationale Regards croisés sur le Sacré
- Vernissage le 1^{er} juillet de 17h à 19h
- Le 23 juillet de 16h à 18h
L'Art et le Sublime dans la pensée africaine. François Moulinier du Muvacan



▼ Nicolas Buffe, Peau de licorne

© CRAFT2023

33 CRAFT Limoges

05 55 49 17 17
www.craft-limoges.org

- Du 4 juillet au 18 décembre
INC(L)ASSABLE. 30 ans du CRAFT Limoges : créations contemporaines
- Musée national Adrien Dubouché
8bis place Winston-Churchill, 87000 Limoges

37 LAC&S Lavitrine

4 rue Raspail, 87000 Limoges
www.lavitrine-lacs.org

- Jusqu'au 21 juillet
Borderline. Jérémy Laffon
- Du 12 août au 16 septembre
Exposition Rien à voir

Pyrénées-Atlantiques

71 Föhn

05 59 72 25 85
www.fohn.fr

• **Le 3 juin de 18h à 19h**

TENDREATH. Performance d'Elize Charcosset

En partenariat avec **Le Bel Ordinaire**
Les Abattoirs. Allée Montesquieu, 64140 Billère

75 Approche, graphismes en Nouvelle-Aquitaine

06 71 43 44 99

www.approche-graphismes.fr

• **Le 1^{er} juillet à partir de 14h30**

Hyper Espace #4. À voir et à manger
(exposition, rencontres et ateliers autour du graphisme et de la gastronomie)

Züzülü. 25 rue des Cordeliers, Bayonne
Station V. 1 allée Paulmy, Bayonne

84 La Maison

06 80 68 80 38

www.la-maison.org

• **Du 10 juin au 31 août**

MAXI 5. En attendant les vagues.

Parcours art & climat

Théâtre de Verduze, 40530 Labenne

• **Du 23 juin au 10 septembre**

Nouveau départ, bai bai. Des montagnes et des artistes. En partenariat avec le

Frac Nouvelle-Aquitaine MÉCA

Dans la ville de Saint-Jean-Pied-de-Port, 64220



© Laure Tiberghien

Laure Tiberghien, *Météores#5*

93 Centre d'art image imatge

3 rue de Billère, 64300 Orthez

05 59 69 41 12

www.image-imatge.org

• **Du 30 juin au 23 septembre**

8 minutes et 19 secondes. Laure Tiberghien

87 Arcad - Centre d'Artistes

7 bis rue du pont de l'aveugle, 64600 Anglet

09 86 28 40 40

www.arcad64.fr

• **Du 8 au 29 septembre**

Life in Plastic. Alix Lefebvre

85 Le Second jeudi

Station V. 1 allées Paulmy, 64000 Bayonne

06 63 36 05 96

www.lesecondjeudi.fr

• **Du 8 au 24 juin**

Prisme. Avec Kolet Goyhenetche, Nagore Amenabarro-Irastorza



© Photo Daniel Buren - ADAGP Paris 2023

▼ Daniel Buren, *Going for a Walk in a Zigzag*, 2022

88 La Villa Beatrix Enea -

Centre d'art contemporain Anglet

Galerie Pompidou

2 rue Albert-le-Barillier, 64600 Anglet

05 59 58 35 60

www.anglet.fr/culture/art-contemporain/

• **Jusqu'au 14 octobre**

Daniel Buren. Lumière naturelle versus Lumière électrique, travaux in situ versus travaux situés

• **Du 17 juin au 23 septembre**

S'exposer. Aillaud, Copley, Corne, Desgrandchamps, Erró, Gasiorowski, Golub, Morley, Monory, Pencreac'h, Proweller, Rancillac, Rauschenberg, Saul, Swennen, Télémaque

.....

Deux-Sèvres



© Seretse Moletsane

Motaung Family, *Afrique du Sud*

11 Château d'Oiron - Centre des monuments nationaux

10-12 rue du château, 79100 Plaine-et-Vallées

05 49 96 51 25

www.chateau-oiron.fr

• **Du 14 juillet au 22 octobre**

Matrimoine : avec Laurent Marie Joubert, Makhosazana Sigasa, Seretse Moletsane, Nokufa Maria Matshidiso Motaung, Joyce Ndimande, Bontle Tau

12 Centre d'art La Chapelle Jeanne d'Arc

2 rue du Jeu de Paume, 79100 Thouars

05 49 66 02 25

www.cac.thouars.fr

• **Du 24 juin au 3 septembre**

Matrimoine / In situ

En partenariat avec Château d'Oiron, Centre des monuments nationaux



© Delphine Trebbosc

Charlotte Massip, *Feminine virtues*

13 La Maison du Patrimoine

La Commanderie des Antonins

1 rue des Antonins, 79310 Saint-Marc-La-Lande

05 49 63 43 31

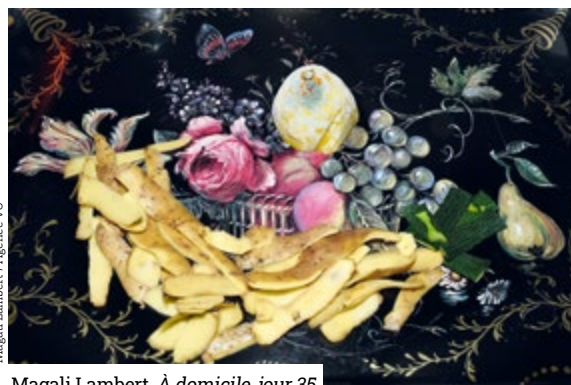
www.maison-patrimoine.fr

• **Jusqu'au 25 juin**

Printemps des Arts

• **Du 8 juillet au 22 octobre**

Fantasmagories des Ardents. Gravures sur cuivre, peintures et aquariums à visions de Charlotte Massip



© Magali Lambert / Agence VU

Magali Lambert, *À domicile, jour 35*

14 Villa Pérochon - CACP

64, rue Paul-François-Proust, 79000 Niort

05 49 24 58 18

www.cacp-villaperochon.com

• **Du 23 juin au 21 octobre**

Les vies secrètes de l'ordinaire.

Magali Lambert

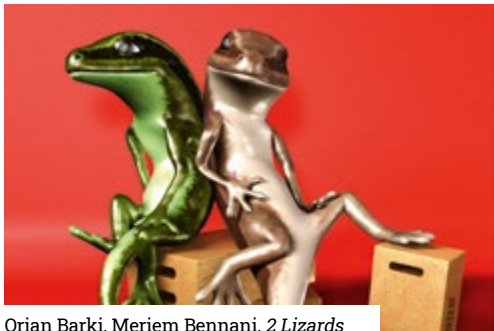
.....

◀ Life in Plastic, Alix Lefebvre



© Alix Lefebvre

Gironde



Orian Barki, Meriem Bennani, *2 Lizards*

Collection Fonds Régional d'art contemporain Champagne-Ardenne, Reims ©Orian Barki © Meriem Bennani

63 CAPC Musée d'art contemporain de Bordeaux

7 rue Ferrère, 33000 Bordeaux
05 56 00 81 50
www.capc-bordeaux.fr

• **Jusqu'au 3 septembre**

Antéfutur. Commissaire Sandra Patron

• **Du 30 juin au 7 janvier 2024**

Kapwani Kiwanga, Retenue
dans le cadre des 50 ans du CAPC
Commissaire Sandra Patron.

• **Jusqu'au 1^{er} janvier 2025**

Amour Systémique

Commissaire Cédric Fauq

65 BAG_BAKERY ART GALLERY

44 rue Saint-François, 33000 Bordeaux
06 12 08 59 54
www.bakeryartgallery.com

• **Jusqu'au 17 juin**

In figures of writing. Sonja Jokiniemi
En partenariat avec l'Institut finlandais
de Paris

• **Du 6 juillet au 19 août**

L'Été des Multiples. Exposition sur les
pratiques éditoriales contemporaines

• **Du 25 août au 17 septembre**

Exposition d'Amandine Meyer

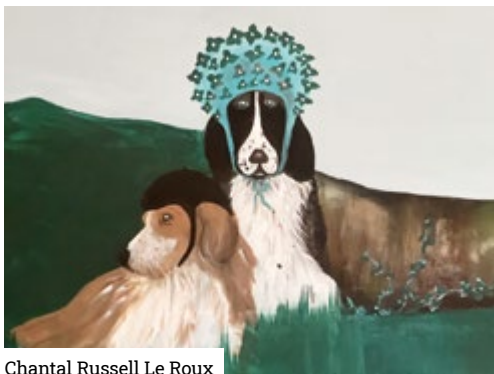
dans le cadre du festival Gribouillis

72 Goethe-Institut Bordeaux

35 cours de Verdun, 33000 Bordeaux
05 56 48 42 60
www.goethe.de/bordeaux

• **Jusqu'au 15 septembre**

Anthologies visuelles. Michael Wesely



Chantal Russell Le Roux

© Chantal Russell Le Roux Photo Nadia Russell Kissoon

67 L'Agence Créative

Galerie Tinbox mobile
06 63 27 52 49
www.lagence-creative.com

• **Jusqu'au 28 juin**

Cajón, avec Andrea Ho Posani,
Galerie Tinbox mobile #5

Restitution du projet EAC Cajón des élèves
de 4^e et 3^e du collège de Saint-Loubès
Collège Max Linder à Saint-Loubès,
15 avenue de Cajus, 33450 Saint-Loubès

• **Du 3 juillet au 27 août**

Murmures de la Forêt,
Chantal Russell Le Roux

Commune d'Ousse-Suzan, 40100

80 La Tournée

www.latourneedesateliers.com

• **Du 21 septembre au 1^{er} octobre**

La Tournée des ateliers d'artistes

24 ateliers d'artistes ouvrent leurs portes
dans l'est de la Gironde



Laurent Lacotte

© Laurent Lacotte.

70 les arts au mur artothèque

2bis avenue Eugène-et-Marc-Dulout,
33600 Pessac
05 56 46 38 41

www.lesartsaumur.com

• **Le 27 juin - 19h30** [Hors les murs]

Temps de rencontre ApaRTÉ #3

Les projets artistiques dans le cadre
des actions Culture & Santé, Justice... et
vernissage du projet artistique collectif
du service de radiothérapie avec l'artiste
Johann Bernard

C.H.U de Bordeaux

Avenue Magellan, 33600 Pessac

Salle Christophe Colomb, Bâtiment Magellan,
Hôpital Haut-Lévêque

• **Jusqu'au 26 août**

Tous les prétextes. Laurent Lacotte

• **Du 6 au 27 septembre**

Expositions Vibrations Urbaines 2023

En partenariat avec la Ville de Pessac



Deborah Bowmann, *Gâteau 3/4 Chocomousse pistache citron*

© Zebra3

62 Zébra3

Habitant de la Fabrique Pola

10 quai de Brazza, 33100 Bordeaux

09 52 18 88 29

www.zebra3.org

• **Du 29 juin au 27 août** [Hors les murs]

Épopée. Chloé Quenum

Hôtel de Raguenu

71 rue du Loup, 33000 Bordeaux

05 24 57 53 18

www.bordeaux.fr

• **Du 15 au 17 septembre**

NUIT 2 FLOU. Festival d'expressions
plastiques

• **Du 15 septembre au 15 octobre**

DIASPORAMA. 30 ans de création

collective

En partenariat avec la Villa Madeleine et
la Fabrique Pola

71 Föhn

www.fohn.fr

• **Le 27 juin de 19h à 20h30**

Rencontre avec l'artiste Capucine Vever.

**Tremblement d'eau, une résidence de
recherche aux Archives**

En partenariat avec les Archives

Bordeaux Métropole

Parvis des Archives, Bordeaux



Détails#3, Franck Tallon

© Photo: F. Derail

74 Musée des Beaux-Arts de Bordeaux

20 cours d'Albret, 33000 Bordeaux
05 56 10 20 56

www.musba-bordeaux.fr

• **Tout au long de l'année**

Détails#3. Franck Tallon

• **Du 2 juin au 7 janvier 2024**

Peuples de pierre. Denis Monfleur

• **Jusqu'au 7 janvier 2024** [Hors les murs]

**Parcours : Les Monumentales de Denis
Monfleur** dans le cadre du parcours off
de la foire BAD+

En partenariat avec Gares & Connexions

Jardin et cour d'honneur de l'Hôtel de ville,
parvis de la Galerie du musée et de la gare

.....

Landes



Bruno Peinado, *La Métis, Bourideys*

© Lydie Palaric - La Forêt d'Art Contemporain

83 La Forêt d'Art Contemporain

Parc naturel régional des Landes de Gascogne
06 19 99 34 60

www.laforetdartcontemporain.com

• **Tout au long de l'année**

La Forêt d'Art Contemporain.

Collection d'œuvres en extérieur

• **Le 10 juin**

**Grande Excursion #2. Circuit de
découverte de 5 œuvres à la journée**

à Pompéjac, Bourideys, Luxey, Sore et Captieux

• **Le 1^{er} juillet**

**Grande Excursion #3. Circuit de
découverte de 5 œuvres à la journée**

à Bélis, Brocas, Vert et Garein

Les Grandes Excursions sont organisées
en partenariat avec **Connaissance de l'art**

et réservable sur www.helloasso.com/
associations/la-foret-d-art-contemporain

.....



© Daniel Nouraud

Daniel Nouraud

• **Du 25 juin au 25 juillet**
Exposition de Patriot Mukmin
 En partenariat avec Lawangwangi
 Art Centre Bandung, AB Foundation,
 ArtSociates, Institut français de Bandung

15 L'Horizon Recherche & Création

06 98 97 07 09
www.lhorizonfaitlemur.fr

• **Du 29 au 30 juillet** [Hors les murs]
Festival L'Horizon fait le Mur
 Mise à jour. Exposition photographique /
carte blanche à Daniel Nouraud
 Église de La Laigne

Corrèze



© Guy de Chaunac-Lanzac. Dépôt de la Ville d'Ussel. Musée du Pays d'Ussel.

Guy de Chaunac-Lanzac dit Dom Robert (1907-1997)
 Vasca et ses amis, tapisserie d'Aubusson

50 Musée du Pays d'Ussel

Galerie d'exposition
 18 rue Michelet, 19200 Ussel
 05 55 72 54 69
www.ussel19.fr/musee

• **Du 6 juin au 12 août**
Couleurs en tapisserie
 • **Du 21 juillet au 23 septembre**
Place aux collections ! Exposition
 participative sur la thématique des
 couleurs

Salle Lagrange. 14 rue Michelet 19200 Ussel

• **Du 1^{er} septembre au 4 novembre**
Honoré Daumier : la Bourgeoisie
en caricatures

48 Treignac Projet

2 rue Ignace-Dumergue, 19260 Treignac
 07 83 50 15 49
www.treignacprojet.org

• **Du 1^{er} juillet au 31 août**
Exposition de Kevin Desbouis



Courtesy de l'artiste

Atelier Van Lieshout, *Chicken of the Future*

49 CAC Meymac

Place du bûcher, 19250 Meymac
 05 55 95 23 30
www.cacmeymac.fr

• **Jusqu'au 18 juin**
Pays-Bas, l'autre pays des beaux-arts.
Découverte de la création néerlandaise

• **Du 9 juillet au 8 octobre**
Univers silencieux. Pierre Buraglio,
Roland Cognet, Aurore Pallet, Julia
Scalbert

33 CRAFT Limoges

05 55 49 17 17
www.craft-limoges.org

• **Du 1^{er} juillet au 17 septembre**
Exp(los)ion : céramiques
contemporaines. 30 ans du CRAFT
 En partenariat avec le Département
 de la Corrèze

Château de Sédières,
 142 avenue Émile-Labussière 19320 Clergoux

Creuse



© Camille Holtz

Camille Holtz, photographie

44 La Métive

2 rue Simon-Bauer, 23150 Moutier-d'Ahun
 05 55 62 89 76
www.lametive.fr

Du 23 au 25 juin
La Festive. Expositions, performances,
spectacles, concerts, ateliers...

Du 23 juin au 25 août
Paysage 23. Camille Holtz
Du 28 août au 1^{er} septembre
L'école hirsute. Une école hors-site et
solidaire

46 Quartier Rouge

Avenue de la gare, 23200 Felletin
 06 61 23 03 65
www.quartierrouge.org

Le 30 juin à 17h30
Installation culinaire et festive. Collectif
d'artistes réuni par Maden Moix
Du 10 au 14 juillet
Création d'une sculpture skatable.
Workshop de l'artiste, architecte et
skateuse Camille Ayme

Dordogne

53 Agence culturelle départementale
Dordogne-Périgord

• **Du 2 juin au 8 juillet** [Hors les murs]

LN Le Chevillier
«30 000 cailloux pour le consul»
 En partenariat avec le service culturel
 de la Ville de Ribérac

Ville de Ribérac
 06 75 76 25 59
www.riberac.fr

• **Jusqu'au 30 septembre** [Hors les murs]
Pierre Martial «Néo-ruraux, prenez la
lumière ! / Histoire(s) contemporaine(s)
en Vallée de l'Isle»

En partenariat avec Les amis du Musée
 André Voulgre

Musée André Voulgre
 4 rue Raoul-Grassin, 24400 Mussidan
 05 53 81 23 55
www.museevoulgre.fr



D. R.

54 Les Rives de l'art

www.lesrivesdelart.com

• **Du 8 juillet au 30 septembre**
Biennale ÉPHÉMÈRES # 9 [9^e édition]
Art contemporain et patrimoine
en vallée de Dordogne

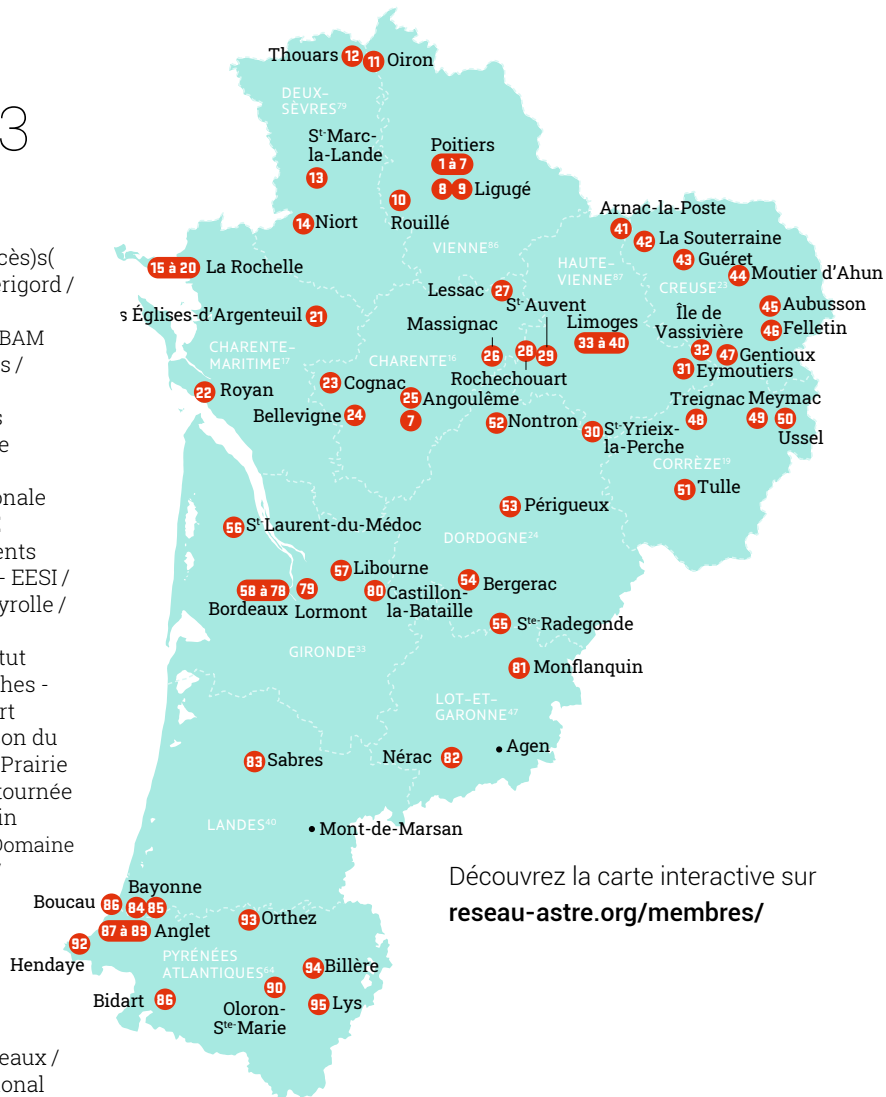
Avec Fabien Mérelle, Boris Chouvelon,
Jean-Claude Ruggirello au Château de
 Monbazillac, **Laurent Cognet** au Dordonha,
 Bergerac, **Luc Richard** au Barrage de
 Tuilières, Saint-Capraise-de-Lalinde
Ghislaine Portalis à l'Église de Varennes
Marie Sirgue à la Fontaine de Saint-Agne

Agenda

Juillet-août-septembre 2023

Astre, un réseau de 95 membres :

.748 / Abbaye Saint-André – Centre d'art contemporain de Meymac / accès(s) / cultures électroniques / Agence culturelle départementale Dordogne-Périgord / Agence Sens Commun / Approche, graphismes en Nouvelle-Aquitaine / Arcad / art nOmad / Atelier Bletterie / AY128 / BAG_Bakery Art Gallery / BAM Project / CAC23 / CAPC musée d'art contemporain de Bordeaux / Captures / Carré Amelot - Espace culturel de la Ville de La Rochelle / Centre d'art image/imatge / Centre d'art La Chapelle Jeanne d'Arc / Centre des livres d'artistes / Centre Intermondes / Centre international d'art et du paysage de l'île de Vassivière / CHABRAM² / Chantier Public / Château d'Oiron – Centre des monuments nationaux / Château de la Borie / Cité internationale de la tapisserie / Collectif ACTE / Consortium Coopérative / COOP / CPIE Littorale basque – NEKaTOENEa Résidence d'artistes / CRAFT / Documents d'artistes Nouvelle-Aquitaine / École européenne supérieure de l'image - EESI / ENSA – École nationale supérieure d'art de Limoges / Espace Paul Rebeyrolle / Föhn / Fondation d'entreprise Bernardaud / Fondation Martell / FRAC Poitou-Charentes / FRAC-Artothèque Nouvelle-Aquitaine / Goethe-Institut Bordeaux / L'Agence Créative / L'Horizon / La Chapelle des Dames Blanches - Ville de La Rochelle / La Fabrique Pola / La Fanzinothèque / La Forêt d'Art Contemporain / La Laiterie – Domaine des Étangs / La Maison / La Maison du Patrimoine / La Maison François Méchain / La Métive / La Pommerie / La Prairie des Possibles / La réciproque / La Réserve – Bienvenue / La Tournée, la tournée des ateliers d'artistes / La Villa Beatrix Enea – Centre d'art contemporain Anglet / Labo Estampe / LAC & S – Lavitrine / Le Confort Moderne / Le Domaine de Boisbuchet / Le musée imaginé / Le Second jeudi / Les Ailes du désir / Les Amis d'Yves Chaland / Les arts au mur artothèque / Les Glacières – Groupe des Cinq / Les rencontres d'art contemporain du château de Saint-Auvent / Les Rives de l'Art / Les Vivres de l'art Le Domaine du Possible / Magnetic ArtLab / MC2a – Migrations Culturelles aquitaine afriques / META / MJC La Croisée des Chemins / Musée d'art contemporain de la Haute-Vienne – Château de Rochechouart / Musée des Arts décoratifs et du Design / Musée des Beaux-Arts de Bordeaux / Musée des beaux-arts de Libourne / Musée du Pays d'Ussel / Musée national Adrien Dubouché Cité de la Céramique / Nyktalop Mélodie / Orbe / PAN! / Peuple et Culture Corrèze / Pointdefuite / Pôle Expérimental des Métiers d'Art de Nontron et du Périgord-Limousin / Pollen / Quartier Rouge / Rurart / Silicone / TRAM-E / Treignac Projet / Villa Pérochon – CACP / Winter Story In the Wild Jungle / Zébra3



Découvrez la carte interactive sur reseau-astre.org/membres/



Emma Rivet, *Le Nichoir*

Couverture de l'agenda



Vire Sur Volte

Anna Gianferrari

Vire Sur Volte est une performance d'Anna Gianferrari mêlant costumes, objets, danses et chants. Vêtue de plusieurs peaux qu'elle enfle et défle, se trame un enchaînement de tableaux. C'est une éclosion, une transformation, un psaume survolté, un toast à la tendresse, un poème désirant, une cape qui virole, des cercles, des cycles et des rythmes.
« On voyage à travers différentes pratiques d'arts populaire, le tournoiement des derviches tourneurs côtoie la jonglerie de cape des Egunguns béninois et le rythme des sabots d'une bourrée en rond auvergnate. Anna pratique ces traditions comme des matières vivantes en constante mutation, toutes reliées par la matière et les costumes. Ce métissage décomplexé n'a qu'un souhait : jouer avec le corps, garder le mouvement, être ensemble matériellement, comme des moyens de faire circuler de l'énergie, de la colère et des désirs. »

www.annagianferrari.fr

Charente

24 CHABRAM²
L'École - centre d'art contemporain
9 rue Jean-Daudin-Touzac, 16120 Bellevigne
05 45 91 63 89
www.chabram.com

• Du 17 octobre au 22 octobre
Ces chuchotements tout autour - Emmanuel Aragon - Sophie Rousteau - Laurent Valera

Charente-Maritime

19 Chapelle des Dames Blanches et Tour de la Chaîne
23 quai Maubec et rue sur les murs (Vieux Port)
05 46 51 53 78
www.larochelle.fr
www.Tours-la-Rochelle.fr

• Du 3 juin au 3 septembre
Saulavy de Laurent-David Garnier
En partenariat avec le Centre des monuments nationaux, les Mondes Nouveaux et la Fondation Martell.

17 Atelier Bletterie
11ter rue Bletterie, 17000 La Rochelle
06 35 54 30 56
www.atelierbletterie.fr

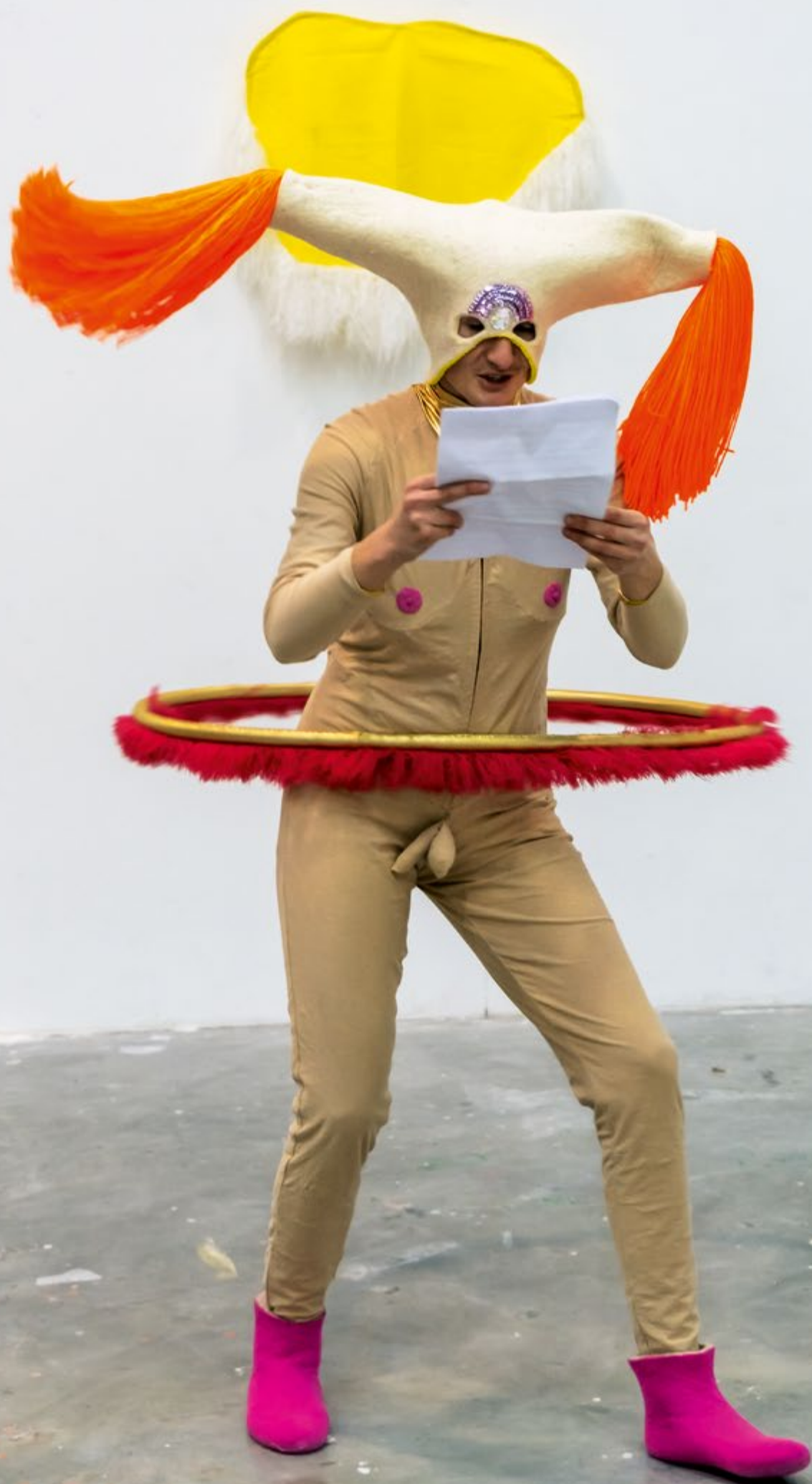
• Du 16 juin au 1^{er} juillet
Fragments. Stéphane Rohé
• Du 8 juillet au 26 août
Boutique d'été

Du 8 septembre au 1^{er} octobre
Petit à petit. Emma Rivet

22 Captures
Espace d'art contemporain
19 quai Amiral-Meyer, 17200 Royan
De 14h à 18h30 du mardi au dimanche
05 46 39 20 52
www.agence-captures.fr
Du 24 juin au 3 septembre
Sliders Lab / Memories / arts numériques.
Représentations audiovisuelles archivées et scénographiées de la ville

16 Centre Intermondes
11bis rue des Augustins, 17000 La Rochelle
05 46 51 79 16
www.centreintermondes.com
• Jusqu'au 22 juin
L'Espérance, c'est une douleur.
Exposition d'André Vargas. Résidence en partenariat avec la Galeria Vermelho, le consulat général de France à Sao Paulo et Ovive-La Rochelle.

• Jusqu'au 29 octobre [Hors les murs]
Le souvenir des flaques. Exposition de Sidonie Rocher. En partenariat avec le Département Charente-Maritime et le Syndicat mixte de Brouage
À l'espace Champlain
17320 Citadelle de Brouage
05 46 85 80 60



réseau
arts plastiques
& visuels
nouvelle-aquitaine

ASTRE

été 2023
Agenda