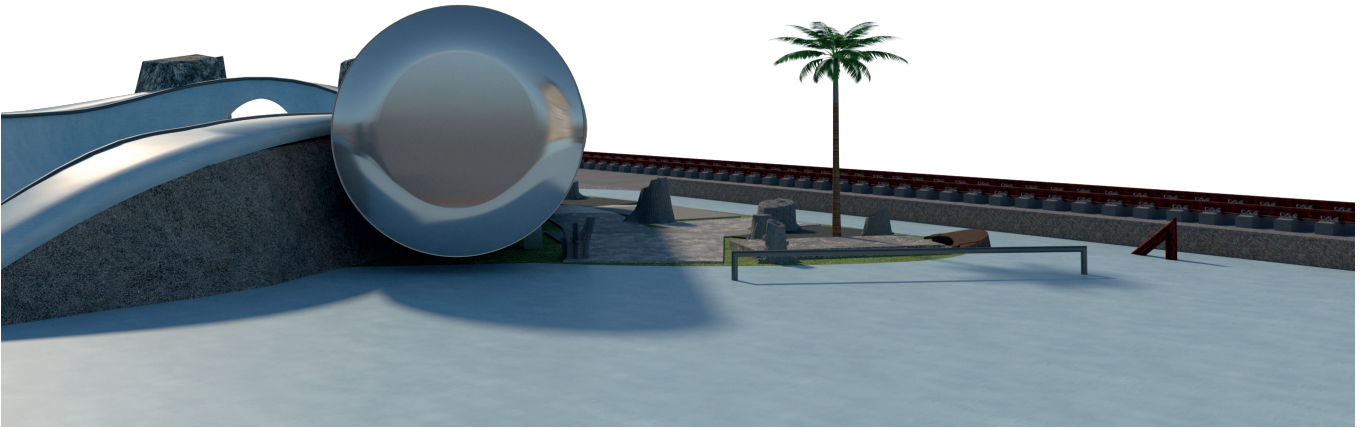


# PROGRAMME

# 2024

## QUARTIER ROUGE



# SOMMAIRE

## INTRODUCTION

Édito p. 3

## PRÉSENTATION

Quartier Rouge p. 4

Intentions p. 5

Équipe p. 6

## LES AXES

p. 7

## L'ESPACE EN PRÉSENCE

Accompagner des individus et des collectifs dans l'élaboration de commandes p. 8 et 9

Assurer la production et la co-production d'œuvres autour d'enjeux de société p. 10 à 12

Développer des espaces et des aménagements culturels p. 13 à 16

## PARTAGER LES SIGNES

Activer des dispositifs de recherche autour des questions de représentation p. 17

Partager des espaces critiques d'analyse de pratique et de projection p. 18 et 19

Imaginer des espaces de transmission et d'apprentissage p. 20

## DÉLIRER LE MONDE

Ouvrir des espaces de pratiques et d'expérimentations artistiques p. 21

Composer une collection d'œuvres originales p. 22

## PEUPLER L'ORDINAIRE

Rendre publics les processus de recherche et de création traversés p. 23 et 24

Favoriser la rencontre avec des artistes, des œuvres, et recherches qui font écho p. 25

# INTRODUCTION

## ÉDITO

«*Ma proposition compose avec différents fragments de paysages qui viennent s'assembler pour former un monde complexe et contenant des objets empruntés à la réalité pour que l'acteur du parcours puisse composer sa propre déambulation, les spectateurs trouvant leur place dans des espaces, qui, selon la vitesse choisie, deviendront des spots potentiels.*»

**Boris Chouvellon**, à propos du projet *Playtime*

### **Playtime sera la voile de 2024**

Après quatre années de processus collectif, ce projet de commande publique artistique à l'initiative d'un groupe de jeunes felletinois, verra en effet le jour cette année, permettant aux adolescents et plus jeunes d'avoir un espace pour skater, se retrouver, pratiquer et apprendre ensemble.

À l'image du paysage de *Playtime*, le programme de Quartier Rouge est une composition de fragments complexes, invitant au mouvement et à la circulation du regard, proposant des impressions familières et des détails insolites. Chaque projet est un parcours, chaque étape un moment à part, glissant selon le contexte qui fait vibrer sa matière.

Les axes de Quartier Rouge sont des invitations, des mouvements. Ils appellent les figures à venir activer l'espace en présence, partager les signes, délirer le monde, ou peupler l'ordinaire. Bien plus que des titres, ce sont des espaces réfléchissants et performatifs.

Que va-t-il se jouer? Quelles lignes de fuites et de joies vont animer nos paysages? C'est sur ces questions que s'ouvre un programme, objet impossible en soi pour contenir nos perspectives et nos mondes.

# PRÉSENTATION

## QUARTIER ROUGE

Quartier Rouge est une association à but non lucratif reconnue d'intérêt général. Elle a été fondée en Creuse en mars 2006 sous l'impulsion d'artistes et d'artisans qui ont initié une dynamique de coopération autour de l'ancien quartier alors en friche de la gare de Felletin. Depuis sa création, l'association participe d'une volonté commune : entretenir un dialogue quotidien entre cet espace rural, ses habitants et la création contemporaine, afin de contribuer durablement à la vitalité de son environnement.

Depuis dix sept ans, Quartier Rouge interagit dans ce contexte territorial, avec les habitants et les dynamiques qui les traversent en engageant des actions de recherche, de médiation, de production et de diffusion artistique en dialogue avec des artistes, des chercheurs, des artisans, des étudiants et de nombreux acteurs publics et sociaux.

Si l'association propose régulièrement des temps de rencontres avec des artistes et leur travail sous diverses formes (expositions, projections de films, diffusions sonores, spectacles...), elle s'attache principalement aux processus de production et de médiation artistique, notamment dans l'espace public. Elle accompagne des individus, des artistes, des collectifs dans l'élaboration et la co-production de commandes publiques et/ou citoyennes. Depuis 2011, l'association développe des ateliers de pratiques artistiques dans différents contextes et établissements, notamment dans le cadre des programmes d'Éducation Artistique et Culturelle ou Culture et santé. D'autres ateliers ou laboratoires, croisant également des pratiques artistiques, s'attachent plus spécifiquement à mettre en œuvre des dispositifs collectifs autour de questions de représentation. En 2020, suite à son développement, l'équipe démarre un travail de documentation et d'édition afin de mettre en place des outils critiques lui permettant de partager et d'analyser plus largement les processus qui la traversent.

Les activités de Quartier Rouge s'inscrivent principalement dans le champ des arts visuels, mais s'étendent de manière transversale à l'ensemble de la création contemporaine et entretiennent une certaine porosité avec les milieux de la recherche, des sciences, de l'enseignement et de l'éducation populaire.

Poursuivant le mouvement qu'elle a initié depuis sa création, l'association est engagée depuis 2018 dans une dynamique locale d'aménagement et de coopération culturelle autour du projet de réhabilitation du quartier de la gare de Felletin.

À l'échelle de la région Nouvelle-Aquitaine, Quartier Rouge est membre du réseau d'arts visuels ASTRE et du Bureau des médiatrices et médiateurs en arts et en sciences. Quartier Rouge est également une des structures médiatrices de la Société Nouveaux commanditaires qui soutient et fédère à l'échelle nationale et européenne l'initiative citoyenne par l'intermédiaire de commandes artistiques et scientifiques.



# PRÉSENTATION

## INTENTIONS

### POSITIONNEMENT

Quartier Rouge envisage l'art comme l'énonciation de visions singulières du monde, et la culture comme un ensemble de pratiques collectives émanant du partage de ces représentations. Soutenir des actions artistiques et culturelles signifie pour nous nourrir cet aller-retour entre expérimentation individuelle et expérimentation collective.

Nous nous intéressons aux contextes de production de la création contemporaine et de manière générale aux processus qui la sous-tendent. C'est pourquoi nous travaillons à partir et avec les individus, les situations, les territoires et les dynamiques qui les traversent. Dans ce sens l'art et la culture ne sont pas pour nous seulement des objets, des productions, mais bien aussi des processus, des relations, des matières en évolution dont la valeur s'éprouve et s'établit collectivement, socialement.

### CE QUE NOUS SOUTENONS ET ACCOMPAGNONS

L'équipe de Quartier Rouge soutient des actions artistiques engagées dans un dialogue avec les enjeux de société, notamment dans l'espace public. Elle accompagne des individus ou des collectifs concernés par une situation sociale ou environnementale spécifique, des artistes ou des œuvres, dans leur capacité à engager de nouveaux modes de collaboration et d'action, à renouveler les représentations et les pratiques, à produire de nouveaux récits individuels et collectifs.

### CE QUE NOUS PRODUISONS

Nous cherchons à rester ouvert aux différentes formes que peuvent engendrer chaque situation, chaque processus de création. Nous nous attachons également à proposer des formats de diffusion et des actions culturelles spécifiques, afin de rendre public et d'explorer comment les processus, les productions, déplacent les enjeux habituels des champs connexes à la création artistique.

### LA MÉDIATION

À Quartier Rouge, le travail de médiation est considéré comme une véritable praxis<sup>1</sup> permettant de garantir des relations de réciprocité entre les individus engagés dans une dynamique de co-production ou de co-création. Rejoignant le modèle Nouveaux commanditaires, la médiation, est ici entendue non pas comme un dispositif d'information du public autour d'une œuvre déjà réalisée, mais comme un réel processus collectif, au sein duquel différents niveaux de participation se jouent pour l'ensemble des parties prenantes en relation avec une œuvre, que ce soit avant, pendant ou après sa production. Il s'agit de contribuer à une mobilisation partagée de l'art dans la société.

1. *Praxis* — (def. Sociologie – Wiktionnaire, Wikipédia) Ensemble des activités matérielles et intellectuelles humaines qui contribuent à la transformation de la réalité sociale. Elle est définie comme action pratique, c'est-à-dire comme activités qui ne sont pas seulement contemplatives ou théoriques, mais qui transforment le sujet.

# PRÉSENTATION

## ÉQUIPE

### Bertille Leplat

#### Médiatrice, chargée de production

Après des études aux Beaux-Arts de Clermont-Ferrand et de Bourges, Bertille multiplie les expériences de création et de médiation, notamment au sein du collectif Le Bruit des cloches. Elle s'intéresse au protocole Nouveaux Commanditaires qui la conduit à Quartier Rouge en 2019. Elle y accompagne des projets avec une attention particulière à l'esthétique relationnelle et développe un travail d'écriture en relation avec le territoire rural. La pratique de Bertille vise à favoriser l'émergence de rencontres et de formes nouvelles qui contribuent à faire entendre les petites histoires au sein des processus traversés.

### Nadège Sellier

#### Artiste-médiatrice, chargée de production

Nadège développe sa pratique dans le spectacle vivant; auprès de compagnies en tant que regard extérieur et comédienne, et auprès de lieux en tant que chargée de théâtre. S'intéressant à la recherche action et à l'art comme outil social, elle suit le programme d'expérimentation en arts politiques fondé par Bruno Latour et Valérie Pihet, puis rejoint Quartier Rouge en 2018. Nourrie par une expérience kinesthésique de l'art et de la relation, elle s'attache à accompagner des processus d'expérimentation et à contribuer à l'émergence de nouveaux formats de création et de restitution. Écouter des points de vue, tisser le commun, détourner les évidences, assumer le sensible et composer avec, sont des gestes qui soutiennent sa pratique. En parallèle de ses interventions auprès de Quartier Rouge, Nadège collabore avec d'autres collectifs artistiques.

### Pomme Boucher

#### Médiatrice

Pomme suit des études aux Beaux Arts de Rennes puis une formation en IUP gestion des entreprises culturelles où elle découvre le protocole Nouveaux Commanditaires. Elle s'intéresse particulièrement à l'analyse des interactions et des interdépendances entre contextes de production, modalités de production, et œuvres produites. En 2006 elle fonde à Felletin l'association Quartier Rouge qui s'attache à explorer la place de l'art dans la société et sa capacité à déplacer des représentations du monde contemporain. Écouter, saisir, sentir les résonances du territoire, pour accompagner un déplacement,

une hybridation, une recherche d'où peuvent émerger localement des situations de dialogue avec la création contemporaine, sont les intentions qui soutiennent la pratique de Pomme. Elle souhaite ainsi participer à la construction d'une « histoire chemin faisant » du territoire et proposer un espace de recherche et de médiation en art ancré dans des enjeux de société. Elle est également membre de plusieurs groupes de recherche et d'intervention dans le champ de la médiation, de la formation, et de l'analyse institutionnelle.

### Laurie-Anne Estaque

#### Artiste

Laurie-Anne Estaque se forme à l'École des Beaux-Arts de Clermont-Ferrand. Artiste plasticienne, elle copie et recopie, décalque, représente et reproduit, dessine des signes, brode des repères, tisse les slogans, gouache les produits, tape le dictionnaire, coca-colise les marques ou transforme des sujets d'actualités en enquêtes cartographiques. Sa vie en Creuse l'implique dans des projets associatifs avec Quartier Rouge et L'Atelier de Géographie Populaire du Plateau de Millevaches qui développe des ateliers de cartographie avec les habitants. Elle anime régulièrement des ateliers dans des établissements publics. Elle développe avec Quartier Rouge des prises de notes graphiques. Laurie-Anne, artiste associée à Quartier Rouge, elle est en charge du graphisme.

### Michelle Anton

#### Chargée d'administration

Après des études d'électrotechnique, Michelle s'occupe de l'administration pour diverses associations, compagnies et entreprises de location de matériel pour le spectacle. C'est en 2011 qu'elle rejoint Quartier Rouge pour accompagner administrativement le projet et l'équipe. Quand elle ne s'occupe pas de récolter les factures, Michelle randonne et photographie.

### Membres du Conseil d'Administration

Anne-Odile De la Fortelle, Laurie-Anne Estaque, Mélanie Leduc, Aurélien Mauplot, Julie Olivier et Patrick Soulard constituent les membres du bureau collégial de Quartier Rouge.

**Pour compléter son équipe Quartier Rouge accueillera courant février 2024 une nouvelle personne au poste de chargée de la coordination et des relations extérieures.**

## L'ESPACE EN PRÉSENCE

### **PRODUIRE ET DIFFUSER DES ŒUVRES DANS L'ESPACE PUBLIC**

Être à l'écoute des questions de société, des désirs émergents de les porter et d'y répondre publiquement à travers des commandes ou des actions artistiques. Dans ce cadre, l'association fait partie du bureau des médiateurs, portant l'action « Nouveaux commanditaires » en Nouvelle-Aquitaine.

## DÉLIRER LE MONDE

### **ACCOMPAGNER DES RECHERCHES-CRÉATIONS**

Explorer les perceptions, les relations, les manières d'être en lien avec soi, avec les autres, avec le monde. Imaginer des modes de mise en relation entre les artistes invités, le territoire et ses habitants autour de sujets qui émergent à l'occasion de rencontres, de débats, de discussions.

## PARTAGER LES SIGNES

### **PROPOSER DES ATELIERS ET DES WORKSHOPS**

À l'occasion des ateliers nous expérimentons des protocoles permettant la mise en partage de représentations individuelles et collectives. Que ce soit à travers les arts visuels ou sonores, nous cherchons à entrer en contact avec les sensibilités en présence sur le territoire de la Creuse en proposant des temps d'échange, de réflexion et de production en commun.

## PEUPLER L'ORDINAIRE

### **ÉDITION ET PUBLICATION**

À partir de 2020, Quartier Rouge s'engage dans la documentation de ses actions afin de développer des outils critiques et d'élargir la diffusion des œuvres produites. Envisagé comme un axe transversal, ce volet s'attachera à la question de l'édition en mobilisant notamment les médiums numériques.

# L'ESPACE EN PRÉSENCE

## ACCOMPAGNER DES INDIVIDUS ET DES COLLECTIFS DANS L'ÉLABORATION DE COMMANDES

### LYNX

En tant que structure médiatrice, l'équipe de Quartier Rouge a été mobilisée pour participer à l'Appel à Manifestation d'Intérêt du Fonds vert pour la biodiversité, porté par la Société Nouveaux Commanditaires. Il s'agit d'un projet d'expérimentation par la mise à l'écoute des individus du territoire du Haut-Jura dans l'objectif de faire émerger des besoins et des demandes citoyennes pour lesquelles des commandes scientifiques et artistiques seraient pertinentes afin de faciliter l'acceptabilité de la présence du lynx.

L'action prévoit l'amorçage de plusieurs commandes en arts et en sciences, qui, une fois confiées à des chercheurs, artistes et scientifiques, devront trouver leurs propres moyens de réalisation avec l'accompagnement des médiatrices et médiateurs associé-e-s.

En 2024, quatre sessions de cinq jours sont prévues afin de démarrer le travail sur place. Plusieurs médiatrices et médiateurs en arts et en sciences sont impliqués. Le programme plus précis est en cours d'élaboration.

#### LE PROJET

Ce projet a pour enjeu de faire entrer le vivant dans le champ de la création contemporaine en travaillant la dimension culturelle de notre rapport au vivant. Il vise à faire émerger les sensibilités collectives et individuelles en rapport à la présence du lynx sur un territoire. Pour cela, il s'appuie sur la méthodologie éprouvée : l'action Nouveaux commanditaires.



Le projet consiste à explorer la relation et les interactions avec le lynx par une démarche partant des habitants et se traduisant par une création scientifique et/ou artistique. Il donne aux habitants l'initiative de commander de nouvelles formes par les sciences et/ou l'art pour expérimenter des relations aux autres, à soi, au vivant non humain, au temps, au territoire et à l'environnement. Le préalable étant l'identification des enjeux sur le territoire, et l'explicitation de la conflictualité, la mise en évidence des endroits où se situent les tensions, les différents rapports de force, mais aussi les différences de perception.

Il s'agit d'expérimenter l'approche artistique et scientifique suite à un travail de médiation spécifique autour de l'écoute de ceux concernés pour améliorer l'acceptation de l'espèce, favoriser la coexistence et pour rétablir une alliance avec la nature et lutter contre les « destructeurs » du vivant et spécifiquement du lynx. Ensuite, il vise à initier une dynamique collective émanant des habitants pour expérimenter plusieurs initiatives scientifiques et/ou artistiques sur les problématiques en rapport à la notion de « prédateur » du lynx sur un territoire.

#### OBJECTIFS

Explorer notre relation avec l'espèce du lynx, rétablir une alliance avec la nature, expérimenter des initiatives scientifiques et artistiques, modifier la relation au vivant non humain et contribuer à un nouveau contrat social fondé sur le vivant et la coopération entre individus et leur milieu.

#### Partenaires

Société Nouveaux Commanditaires,  
DREAL Bourgogne Franche Comté,  
Parc Naturel Régional du Haut-Jura...  
(autres partenaires à venir).

#### Calendrier en cours

▲ Quatre sessions de cinq jours en 2024

# L'ESPACE EN PRÉSENCE

## APPEL À LA VIENNE

En 2024, Quartier Rouge accompagnera le groupe de commanditaires constitué d'une vingtaine de personnes : élus, fonctionnaires, représentants du syndicat d'aménagement de la Vienne, de l'école d'art et de l'Université de Limoges, d'artistes, de paysagistes, d'enseignants-chercheurs, d'une vigneronne, d'un ingénieur, d'un agriculteur, d'un consultant en RPS, d'un chercheur en histoire de l'économie sociale et solidaire, et d'autres personnes. Tous et toutes habitent et/ou travaillent sur le bassin versant de la Vienne, avec un ancrage fort autour de Limoges.

Ils ont sollicité Quartier Rouge en tant que médiateur pour la Société Nouveaux Commanditaires en Nouvelle-Aquitaine. Ce projet sera l'occasion d'une transmission de la méthodologie et du protocole Nouveaux commanditaires à des étudiants et professeurs de l'école d'art et de l'Université de Limoges.

### CONTEXTE DE LA COMMANDE

Le Parlement de Loire a essaimé pour celles et ceux réunis autour de l'appel à la Vienne dans l'idée de rassembler autour d'un récit qui prenne en compte le contexte de crise environnementale, et notamment celui de la sécheresse de l'été 2022 et de l'hiver 2022-2023. La Vienne est un affluent méconnu et sauvage de la Loire, qui est aujourd'hui considéré comme pilote sur les questions d'aménagement hydroélectrique. Cette situation pourrait accélérer l'artificialisation de la rivière et renforce le sentiment d'urgence à agir des commanditaires.

Il s'agit pour les commanditaires d'une initiative citoyenne, artistique et scientifique. Appelé-e-s par la Vienne, chacun, chacune est déjà porteur-se de différentes pratiques, différentes incorporations de la rivière. Ils cherchent une manière de réunir ces différentes approches autour d'un objectif commun et d'une méthodologie collective pour continuer d'avancer ensemble. Toutes et tous ont un intérêt marqué à la rivière, activent et veulent activer un récit qui dépasse les présences humaines.

### DESRIPTIF DE LA COMMANDE

La commande est encore en cours de définition, mais la piste actuelle porte sur l'élaboration de récits ou de dispositifs de construction de récits permettant aux commanditaires et habitants du bassin versant de la Vienne de légitimer une approche sensible et relationnelle à la Vienne. Ce récit, dont la ou les formes ne sont pas encore définies, permettrait de renforcer, de faire vivre et exister un attachement viscéral et écosystémique permettant de défendre la rivière et ses intérêts, mais aussi de construire les souvenirs de demain.

Il s'agit pour les commanditaires de transformer la conscience du problème environnemental lié à la rivière et à l'eau en solution, de s'inscrire dans une nouvelle trajectoire leur permettant de sortir de la malédiction, de mobiliser et de fédérer largement.

### OBJECTIFS/ENJEUX DE LA COMMANDE

- ▲ Rendre visible un inventaire historique de la Vienne
- ▲ Rendre vivantes et conscientes les relations à la Vienne
- ▲ Travailler sur l'accessibilité de la Vienne
- ▲ Raviver la notion géographique de bassin versant au-delà des limites administratives
- ▲ Rendre visibles les écosystèmes et les interdépendances
- ▲ Reconnaître la personnalité juridique de la Vienne
- ▲ Renforcer la légitimité des commanditaires à agir

**Partenaires** Projet soutenu par la Société Nouveaux Commanditaires, au titre de l'amorçage et par la Fondation Belonging qui a choisi de soutenir ce projet.





# L'ESPACE EN PRÉSENCE

## ASSURER LA PRODUCTION ET LA CO-PRODUCTION D'ŒUVRES AUTOUR D'ENJEUX DE SOCIÉTÉ

### PLAYTIME

**Playtime** est un projet de commande publique artistique à l'initiative d'un groupe de dix jeunes felletinois. Accompagné par l'association Quartier Rouge et confié à l'artiste Boris Chouvellon, ce projet vise à la réalisation d'un espace accueillant petits et grands, et permettant aux adolescents de skater, de se retrouver, de pratiquer et d'apprendre ensemble à Felletin.

En 2024, après de nombreuses années d'investissement et d'attente, les jeunes verront ce nouvel espace public prendre forme et se réaliser avec leur participation. Les travaux commenceront au printemps 2024 pour une durée d'environ 3 mois. L'inauguration est prévue fin juin, début juillet 2024.

Au cours du premier semestre 2024, un ensemble de workshops, d'ateliers, de rencontres sont prévus avec le groupe d'adolescents élargi à l'ensemble des jeunes de communauté de communes qui souhaiteront rejoindre le groupe. Le programme, réalisé collectivement à l'occasion d'un atelier de programmation, s'étendra de février à la fin d'année, afin de soutenir la dynamique du groupe de jeunes et l'activation de ce nouvel aménagement public.

L'enjeu de l'année 2024 est d'accompagner la réalisation et l'appropriation de l'œuvre par les habitants et les jeunes en particulier. Dans ce cadre, des partenariats avec les mairies et la communauté de communes seront importants, ainsi qu'avec les différents établissements scolaires : LMB, IME, collèges et lycées d'Aubusson et Felletin, écoles des communes avoisinantes, le Centre de loisirs... La gare et l'association Pang! sont également des supports importants. Il est envisagé avec les jeunes, la possibilité de les accompagner à développer un programme d'activités qui leur soient propres. Ce programme viendra en complément de Playtime et de l'association Entretoise.

### EXPOSITION PLAYTIME—BORIS CHOUVELLON

Entre l'inauguration en juin/juillet et le mois d'octobre, une exposition à la gare est prévue afin de présenter le processus de production de Playtime avec les jeunes et de présenter le travail de Boris Chouvellon. Cette exposition a pour vocation d'accompagner l'inauguration de Playtime et de contextualiser sa réalisation. Elle sera réalisée avec les jeunes et avec Boris Chouvellon, comme celle présentant le projet à la médiathèque en 2023.

### CALENDRIER

#### ▲ Printemps 2024

Travaux de réalisation (trois mois), programme de projection de films et un workshop avec Camille Ayme (reporté en 2023)

#### ▲ Avril 2024

Ateliers de construction du skatepark avec Concrete flow

#### ▲ Juin 2024

Workshop avec Formaboom de réalisation de voiles d'ombrage

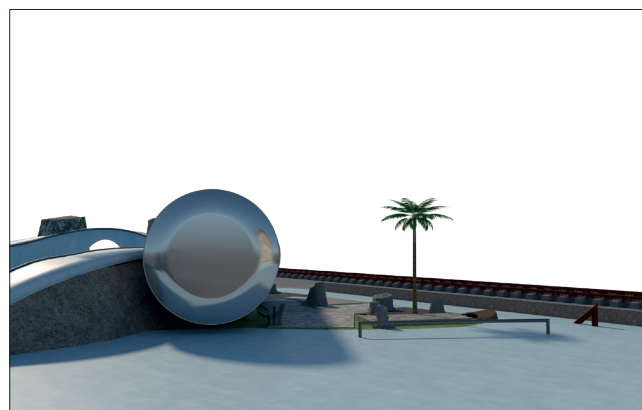
#### ▲ Juillet 2024

Inauguration

#### ▲ Été 2024

Atelier de sérigraphie

**Partenaires** Ministère de la Culture et de la communication dans le cadre de la commande publique, Région Nouvelle-Aquitaine, Agence Nationale du Sport (équipement de proximité), Commune de Felletin, CAF de la Creuse, MSA mutuelle agricole.



# L'ESPACE EN PRÉSENCE

## BROUILLON DU FUTUR

### LE RETOUR DES LOUPS SUR LA MONTAGNE LIMOUSINE : UN COMPAGNONNAGE AVEC TROUBS

En octobre 2023, les éditions Rackham ont signé avec Troubs un contrat d'édition concernant la réalisation de la bande dessinée. Les éditions Rackham prennent en charge l'ensemble de la réalisation de l'édition ainsi que la rémunération du travail de l'auteur et la distribution des droits d'auteurs afférents. L'édition sera donc diffusée dans le cadre habituel de la maison d'édition.

Par ailleurs, suite aux échanges avec Troubs concernant le développement et la réalisation de ce travail, un projet de compagnonnage s'est construit autour de la présence de l'auteur et de la dimension territoriale du projet en 2024. Ce projet de compagnonnage est déposé en fin d'année à ALCA pour être soutenu dans le cadre du contrat de filière livre.

Ce projet s'appuie sur la présence de l'auteur sur le territoire et la rencontre avec différents publics concernés ou touchés par le retour des loups. Il a pour objectif par l'intermédiaire d'un projet de réalisation d'une bande dessinée originale de :

- ▲ Favoriser l'ancrage du projet d'édition
- ▲ Permettre la rencontre entre l'auteur et des personnes concernées (éleveurs, habitants, jeunes...) par le sujet sur le territoire
- ▲ Permettre la rencontre avec le travail d'un auteur, ici celui de Troubs
- ▲ Favoriser la circulation des points de vue et des représentations autour de la question du retour des loups sur le territoire.

Ce projet de compagnonnage ne s'arrête pas aux rencontres et à l'ancrage préalable à la réalisation de l'ouvrage, mais aussi évidemment aux enjeux de rencontres et de circulation culturelle sur le territoire. Que ce soit autour de la rencontre entre le monde de l'agriculture et de l'écriture, des éleveurs et de l'auteur, du réel et de l'imaginaire, il contribuera aussi à la circulation des idées pour que se reconstruise peut-être une culture de la coexistence et de la cohabitation entre les loups et les humains. Une exposition itinérante est prévue à la sortie du livre.





# L'ESPACE EN PRÉSENCE

## CALENDRIER

- ▲ **Mars 2024** Rencontre à la Médiathèque de Felletin dans le cadre du salon de la bande dessinée organisé par la Limouz'ine — librairie associative. Participation à une table ronde autour du projet en cours. Temps d'exploration sur place.
- ▲ **Avril 2024** Rencontre avec des éleveurs, des chasseurs, des habitants. Hébergement sur une ferme. Rencontre avec Jessica Hureau, chargée de mission loup au PNR de Millevaches en limousin. Temps d'exploration sur place.
- ▲ **Mai 2024** Rencontre avec des éleveurs, des chasseurs, des habitants. Hébergement sur une ferme. Rencontres en lycées agricoles. Temps d'exploration sur place.
- ▲ **Juin 2024** Rendu des premières planches aux éditions Rackham. Présentation au groupe d'éleveurs et à Quartier rouge. Rencontre avec des éleveurs, des chasseurs, des habitants. Hébergement sur une ferme. Temps d'exploration sur place.
- ▲ **Septembre 2024** Présentation du projet au groupe d'éleveurs et à Quartier Rouge. Préparation de l'exposition. Présentation du projet à la Fête de la montagne limousine.
- ▲ **Octobre 2024** Sortie officielle du livre. Exposition à la Gare et à la Médiathèque de Felletin. Rencontre en lycées agricoles quatre sessions de cinq jours en 2024 (calendrier en cours)
- ▲ **Décembre 2024** Exposition tournante dans les médiathèques, mairies et autres établissements
- ▲ **Juin 2025** En cours : Royère, l'Atelier, PNR Millevaches, Meymac, Eymoutiers, Tarnac, Treignac...





# L'ESPACE EN PRÉSENCE

## DÉVELOPPER DES ESPACES ET DES AMÉNAGEMENTS CULTURELS

### LA BARAQUE À MÉLIES

La Baraque à Méliès est une structure foraine en bois installée sur l'espace vert attenant à la Gare de Felletin. La propriété a été transmise en 2018 à Quartier Rouge qui s'occupe depuis de sa gestion. Elle est mise à disposition comme espace commun et sert régulièrement à l'association et à d'autres acteurs de Felletin pour des projections, rencontres, concerts, ateliers, résidences, spectacles.

En 2023, une réflexion sur l'avenir de ce lieu et son ancrage à Felletin, a été engagée avec ceux qui en ont l'usage, et/ou se sentent attaché·e·s à l'objet.

Au printemps un chantier participatif de restauration partielle a été entrepris collectivement afin de rénover la structure. La Baraque à Méliès a ainsi pu accueillir à la belle saison des concerts, les rencontres de l'AFPMA (Association Française du Poêle Maçonné artisanal), des spectacles, un bal traditionnel, un Troc aux plantes, une semaine de rencontre d'ingénieurs low tech.

Fin 2023, et à la suite des tempêtes qui ont dégradé le bâtiment, Quartier Rouge relance une concertation sur l'avenir de La Baraque à Méliès. N'étant plus en capacité de porter seule la gestion financière et technique de ce bâtiment, il est question d'envisager comment en transmettre la gestion et la propriété à un collectif de citoyen·ne·s (à saisir et accompagner).

Un groupe de personnes se manifeste pour participer à court terme à un chantier de démontage de la Baraque afin de la sécuriser et d'évaluer le coût d'une rénovation. À long terme il est identifié qu'un besoin d'espace commun, de même volume que La Baraque, est utile et nécessaire sur le quartier et reste à inscrire de manière pérenne pour maintenir et élargir des usages.

Par ailleurs, Quartier Rouge est contacté par l'Agence d'architecture **Construire** qui se propose d'accueillir la Baraque et de la transformer en « base de vie » à l'occasion du chantier de réhabilitation du *Garage Moderne* à Bordeaux. Attentive à créer des lieux de rencontres et d'informations lors de ses chantiers, cette agence originale privilégie le réemploi de structures et l'accompagne les liens entre professionnels du chantier et futurs usagers. Quartier Rouge et le groupe mobilisé autour de l'avenir de La Baraque décident de rencontrer Nicole Concordet, architecte à **Construire** afin de discuter ensemble de l'éventualité d'un partenariat autour du réemploi de La Baraque à ces fins et de ses conditions.

#### CALENDRIER

##### ▲ Janvier 2024

Rencontre de l'Agence Construire

##### ▲ Printemps 2024

Chantier participatif de démontage et suite de la concertation pour l'avenir de La Baraque à Méliès



# L'ESPACE EN PRÉSENCE

## LA CABINE

En 2022, la commande est passée à **Antoine Bougeard** et **Romain Ronflette** pour la mise en place d'une cabine téléphonique interactive à l'entrée du bâtiment comme interface de dialogue et de questionnement entre les passants, les habitants, les projets et le lieu.

La cabine est une invitation qui fait suite à plusieurs années de travail en commun dans le cadre du projet « *La nuée, des mots du coin* » mené par Antoine Bougeard, Marylise Navarro et Romain Ronflette et soutenu par le DICRéAM en 2019.

Pour ce projet, réalisé sur le plateau de Millevaches, avec le soutien de plusieurs associations locales (dont Quartier rouge), iels ont mené de nombreux travaux de recherche et de développement, et la précédente cabine téléphonique avait été installée dans Felletin et dans le quartier de la gare à plusieurs reprises. C'est de cette rencontre fortuite qu'est née l'idée d'installer une cabine pérenne sur la façade de PANG! la gare à Felletin. À partir du travail des dernières années, l'idée est d'imaginer une nouvelle cabine, adaptée en termes d'usages et d'enjeux de cette implantation.

La cabine sera un outil déployé comme une interface médiatrice : à la fois réceptrice et émettrice, elle invitera chacun à raconter des choses en écho à une grille composée de cinq programmes. Les personnes pourront également écouter des messages laissés précédemment par d'autres. Située à la porte du bâtiment, La cabine sera une première entité à rencontrer, un lien entre l'intérieur et l'extérieur du bâtiment et une occasion de s'en approcher.

Une page web dédiée aux paroles récoltées dans La cabine sera intégrée au site internet de PANG! la gare, où pourront être écoutées des capsules sonores mêlant les récits à d'autres contenus du site.

En 2023, ce projet s'est déployé autour de trois résidences d'Antoine Bougeard et Romain Ronflette à la Gare de Felletin. Le collectif et les artistes se sont mis d'accord sur le fonctionnement général de La cabine, sur un programme d'invitations à raconter des récits, sur le choix de son identité sonore et graphique et sur le développement de l'interface de modération.





# L'ESPACE EN PRÉSENCE

## FINALISATION DE LA PRODUCTION, INAUGURATION ET EXPOSITION

En 2024, un dernier temps de création aura lieu du 4 au 8 mars 2024 avec plusieurs objectifs :

- Finalisation du développement de La cabine et test des bugs
- Installation de La cabine sur la façade
- Écriture de la notice d'utilisation pour les usagers et pour les modérateurs

### L'inauguration aura lieu le vendredi 8 mars 2024

Une soirée d'écoute sonore est envisagée afin de diffuser des collectages sonores issus des précédentes cabines installées par les artistes dans l'espace public. Seront également diffusés d'autres pièces et documentaires sonores en lien avec cette thématique (programme en cours). Il est également envisagé de faire une exposition du processus de création de cette cabine dans l'espace d'exposition de la Gare.

## CALENDRIER

### ▲ Janvier 2024

Travail sur les supports audios (la voix de La cabine) et préparation de l'inauguration

### ▲ Février 2024

Résolution des derniers points techniques et préparations graphiques

### ▲ Mars 2024

Résidence de finalisation de La cabine — Installation de La cabine, mise en place technique, chantier de réalisation graphique, édition et diffusion de supports de communication

### ▲ Vendredi 8 mars 2024

Inauguration de La cabine — rencontre avec les artistes, exposition, soirée d'écoute sonore

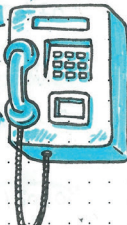
### ▲ Printemps — Été 2024

Veille sur les contenus et conception de formats pour la grille d'écoute de La cabine en partenariat avec Radio Vassivière

Partenaires PANG! La gare, Les Michelines et Radio Vassivière

13 / 11 / 23

## La Cabine téléphonique de la gare




Dring! Dring! Dring!

La centrale est à la cave!  
Train 1, Train 2, 3, 4 et 5 : 5 boutons avec à chacun un thème ☉ le bouton 6 pour les événements en particulier.  
Quand on décroche, on nous énonce les thèmes et nous propose d'enregistrer...  
→ Travail de modération!  
Tous les fichiers d'enregistrement sont dans le Drive.  
Travail graphique : notice d'utilisation dans la cabine ☉ communication dans Fellestin et ailleurs, décoration de la cabine (guirlandes, etc.).

### son

- Message d'accueil quand on décroche (générique ou spécifique)
- Invitation à laisser un message (1 par tranche horaire, soit 5)
- Message de fin générique après enregistrement ou lecture, dès raccrochage (via haut-parleurs) (ou plusieurs lui(s) aléatoirement)
- Sons via HP pour inviter à venir (sonnerie ou voix?)
- Son d'intro à la lecture? (spécifique ou générique?)



## panneau / graphisme

- Nom : La Cabine
- Panneau "en panne"
- Mode d'emploi (dans la cabine)
- ↳ à écrire / page web & playlist
- Rectangle à la place de l'écran
- Boutons non utilisables
- Petite carte ou support pour communiquer
- Panneau & lumière en guise d'enseigne
- Design de la page web sur le site de la gare
- Logo pour la cabine décliné du logo PANG! mais avec une autre typo

## brainstorming

univers

- Carte téléphonique
- voyage (carte postale)
- personification de la cabine (elle parle en son nom propre)
- une seule voix pour la cabine
- écouter pour s'entendre
- On s'éloigne de l'univers de la gare pour se rapprocher de celui de la cabine.
- détendu, mais pas pote
- tutoiement, mais pas d'impératif
- Solennité : garder l'esthétique originale



# PARTAGER LES SIGNES

## ACTIVER DES DISPOSITIFS DE RECHERCHE AUTOUR DES QUESTIONS DE REPRÉSENTATION

### ARPENTAGE

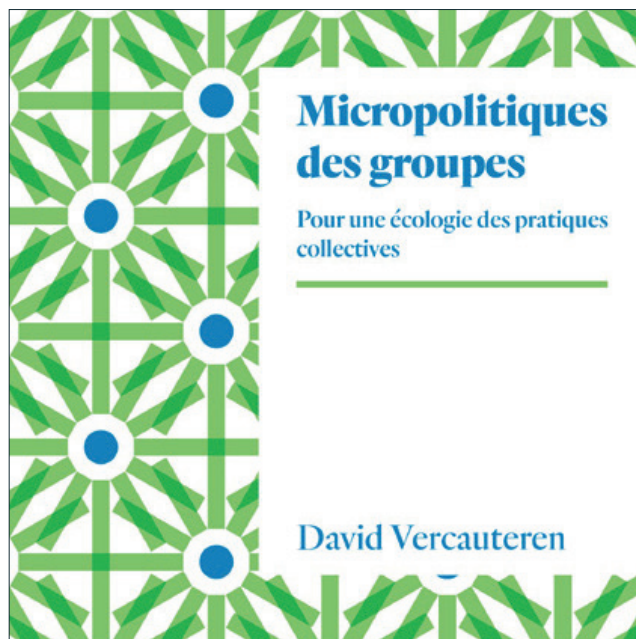
#### **MICROPOLITIQUES DES GROUPES — POUR UNE ÉCOLOGIE DES PRATIQUES COLLECTIVES**

L'équipe de Quartier Rouge anime depuis plusieurs années des formats d'arpentages, méthode de lecture collective issue de la culture ouvrière qui consiste à partager l'interprétation d'un livre en le répartissant entre tous les lecteurs présents, puis d'échanger autour des idées, questionnements, ou enjeux suscités par la lecture.

En 2024 nous proposerons un arpentage de l'ouvrage *Micropolitiques des groupes, pour une écologie des pratiques collectives* de **David Vercauteren**. Envisageant les groupes comme des écosystèmes aussi riches que fragiles, l'auteur traque les impenses qui hantent les collectifs lorsqu'ils se concentrent exclusivement sur leurs domaines d'intervention ou leurs objectifs macropolitiques. Il invite les groupes à développer un savoir nomade des processus et conjectures à même de nourrir une «culture des précédents» qui les renforce, tout en maintenant intact le désir d'expérimentation qu'ils manifestent.

#### CALENDRIER

▲ Automne 2024 Arpentage à la gare de Felletin



# PARTAGER LES SIGNES

## PARTAGER DES ESPACES CRITIQUES, D'ANALYSE DE PRATIQUES ET DE PROJECTION

### SÉMINAIRE FAIRE MÉDIATION

Initialement prévu en 2023, ce séminaire d'échanges de pratiques autour de la médiation a été reporté en 2024.

À Quartier Rouge, le travail de médiation est considéré comme une véritable praxis permettant de garantir des relations de réciprocité entre les individus engagés dans une dynamique de co-production ou de co-création. Rejoignant le modèle Nouveaux commanditaires, la médiation est ici entendue non pas comme un dispositif d'information du public autour d'une œuvre déjà réalisée, mais comme un réel processus collectif, au sein duquel différents niveaux de participation se jouent pour l'ensemble des parties prenantes en relation avec une œuvre, que ce soit avant, pendant ou après sa production. Il s'agit de contribuer à une mobilisation partagée de l'art dans la société.

Au printemps 2024, une session collective de cinq jours sera consacrée à la composition du programme de ce séminaire. Nous envisageons de pouvoir mettre en œuvre à l'automne 2024 un format d'une semaine à dix jours ouverts aux professionnels de l'art et de la culture, mais aussi à toutes personnes concernées par les enjeux de médiation.

Envisagée comme un temps d'analyse de pratique, de partage de ressources et d'expérimentation, ce séminaire articulera des interventions extérieures, des ateliers de réflexions collectives notamment avec le Bureau des médiatrices et médiateurs arts et sciences en Nouvelle-Aquitaine et la Société Nouveaux Commanditaires. Il sera l'occasion de croiser, de confronter, d'analyser et de situer les pratiques, mais aussi d'élaborer une approche théorique et critique de la médiation.

#### CALENDRIER

##### ▲ Printemps 2024

Session collective et collaborative pour construire le programme du séminaire

##### ▲ Novembre 2024

Mise en œuvre du séminaire (cinq à dix jours) à la gare de Felletin

##### ▲ Hiver 2024

Édition et valorisation

**Partenaires** Bureau des médiatrices et médiateurs en arts et en sciences en Nouvelle-Aquitaine, Société Nouveaux Commanditaires... (en cours)



# PARTAGER LES SIGNES

## SOCIÉTÉ NOUVEAUX COMMANDITAIRES/ BUREAUX DES MÉDIATEURS

Au sein du Bureau des médiatrices et médiateurs en Nouvelle-Aquitaine, Quartier Rouge a participé à des temps de partage et d'analyse de pratiques autour de questions de médiation liées à des commandes en cours, ainsi qu'à l'établissement d'un diagnostic territorial en Nouvelle-Aquitaine en lien avec Point de fuite. Ce diagnostic, en cours, donnera lieu à une restitution au sein de la Société Nouveaux Commanditaires en 2024.

Quartier Rouge et ses médiatrices participeront en 2024 à l'ensemble des conseils et séminaires des médiatrices et médiateurs, ainsi qu'à certains groupes de travail en fonction des besoins de développement de la SNC.

## LABORATOIRE HUMANITÉS TRANSFORMATRICES

Initié en 2022, les rencontres Humanités transformatrices sont des temps de laboratoire, de rencontres et de pratiques autour du geste, du mouvement et de l'agriculture. La volonté est de créer une communauté de recherche autour des pratiques transformatrices, reposant dans un premier temps sur des pactes d'affinités entre praticien.nes, et/ou entre territoires de pratiques.

Trois territoires sont ainsi en lien, qui, au fil des rencontres, échangent sur la question des territoires-écoles et des pratiques transformatrices : Kerminy, lieu d'agriculture en arts (Rosporden en Cornouaille), La Ferme de la Mhotte, lieu pour la mise en culture du commun (Saint-Menoux en Allier), et Quartier Rouge, laboratoire de recherche art et société (Felletin en Creuse).

La rencontre de 2023 à la Ferme de la Mhotte a conduit un groupe hétéroclite de chercheur.ses et praticien.nes invité.e-s à s'interroger sur l'écriture d'une partition de pratiques partagée dans une communauté de recherche. Quelles formes de pratiques se manifestent dans un temps partagé de trois jours? Comment circulent-elles? Comment sont-elles rendues visibles? Constituant une trame collective d'expériences, la partition a vocation à décrire ce qui est à l'œuvre et dans quel contexte cela a lieu.

Depuis les milieux qui les accueillent, ces rencontres cultivent l'art des expériences et l'art d'en rendre-compte, dans leur potentiel comme micropolitiques nécessaires au soutien de transformations sociétales. Ces rencontres ont vocation à se continuer en 2024.

# PARTAGER LES SIGNES

## IMAGINER DES ESPACES DE TRANSMISSION ET D'APPRENTISSAGE

### FAIRE ÉCOLE

En 2022, Quartier Rouge a ouvert un chantier prospectif sur la manière dont elle pouvait constituer un espace d'apprentissage et de transmission aussi bien pour des professionnels de l'art et de la culture, des étudiants en arts, que pour des jeunes ou des acteurs ou habitants du territoire.

Ce chantier s'est ouvert simultanément autour de plusieurs contextes partagés avec différents partenaires. Il s'est découpé ainsi en quatre pistes complémentaires, mais jusqu'ici distinctes : la participation au développement d'un organisme de formation territorial, la question de renouveler les écoles d'art, le développement d'une recherche-action en sociologie de l'art et la question des territoires-écoles et des humanités transformatrices.

À la suite d'un travail de reconfiguration engageant notamment la question de ses ressources financières, ce chantier Faire école se rassemble et s'inscrit comme un axe de développement important pour Quartier Rouge. L'année 2024 sera consacrée principalement au développement de l'organisme territorial de formation du futur l'OFF. Devant les difficultés rencontrées dans la phase de prospective générale, notamment auprès des écoles d'art, ce cadre est pensé comme une opportunité pertinente pour Quartier Rouge afin de développer des interventions et formats de transmission selon diverses adresses.

Forte de nombreuses compétences et d'une expertise de 17 ans dans le champ de l'expérimentation artistique et culturelle, Quartier Rouge identifie différents sujets d'intervention possibles : la médiation en art, l'accompagnement de processus de création collective, l'intervention de médiation auprès des tiers-lieux, analyse institutionnelle en art, l'intervention artistique en milieu rural, créer, animer et coordonner des ateliers.

Il s'agira en 2024 de :

- Concevoir des formats d'intervention et réfléchir les modalités d'intervention
- Initier un programme à horizon 2025
- Travailler sur les partenariats et les financements
- Développer l'OFF comme cadre d'expérimentation
- Soutenir l'équipe dans l'acquisition de savoir-faire et méthodologies : transmission de la méthodologie Nouveaux commanditaires notamment, formation en analyse institutionnelle

### OFF

L'organisme de formation est en cours de création et de développement autour des enjeux de transitions professionnelles, écologiques et sociales. Il s'appuie sur l'expérimentation pédagogique et le renforcement de la coopération entre différents acteurs de la formation à l'échelle locale, notamment avec le réseau des tiers lieux.

En 2024, le diagnostic initié en 2023 aboutira à un rendu public. Il permettra de finir d'orienter les axes stratégiques du programme de formation qui devrait voir le jour et débuter en 2024. Le groupe portant ce projet déposera, dans le cadre du développement de cet outil à l'échelle territoriale, un dossier répondant à l'AMI Tiers-lieu et formation de la Région Nouvelle-Aquitaine.

Dans ce cadre, Quartier Rouge réfléchira en 2024 à des contenus de formation afin de les mettre en œuvre en 2025.

**Participant·e·s** Cinq à huit personnes

**Partenaires** Associations Pivoine, Arban, Court-circuit, PTT, PANG! La gare.



# DÉLIRER LE MONDE

## OUVRIR DES ESPACES DE PRATIQUES ET D'EXPÉRIMENTATIONS ARTISTIQUES

### ARAIGNÉES SOCIALES CLUB

#### MANUFACTURE DE TISSAGE DANS L'ESPACE PUBLIC

L'idée est issue de discussions et de collaborations entre Quartier Rouge, Olive Martin et Patrick Bernier, deux artistes qui développent une pratique de tissage dans l'espace public et Clara Salomon, artiste-lissière installée à Aubusson. Elle consiste à mettre en place un lieu collectif de travail, de rencontre, de recherche et de transmission autour du tissage, de la filière et des relations entre art et artisanat. Sur ce territoire où la tradition textile et tisserande est très forte, nous envisageons très vite de penser et construire ce lieu de manière collaborative en réunissant les acteurs, artistes et artisans impliqués dans cette filière.

Un premier temps de rencontre et d'échange en mai 2023 compte 22 artistes et tisserandes intéressées.

Il est convenu que ce lieu sera installé temporairement dans l'espace public de Felletin et il prendra la forme d'une sculpture-outil imaginée par Olive Martin et Patrick Bernier à partir d'une structure faite en échafaudages. Cette structure pourra accueillir plusieurs métiers à tisser et des espaces annexes (espace d'affichage des processus en cours, bibliothèque, table...). La construction de ce lieu fera l'objet d'ateliers avec des étudiants du Lycée des métiers du bâtiment voisin.

L'objectif du lieu est de (re) faire du tissage un acte de communauté. Un acte social où l'intensification des relations humaines est privilégiée. Un acte de transmission où le jeu de l'apprentissage contamine les experts, les amateurs, les passants et se propose dans une horizontalité. Une forme d'agentivité du travail artistique qui propose en une unité de temps et de lieu, ce que dans d'autres contextes on nommerait séparément la production, la performance, l'exposition et la médiation de l'œuvre. Un atelier temporaire hospitalier à ciel ouvert.

La Manufacture organisera le rapprochement de pratiques et d'acteurs autour de quatre axes :

- **Transmission** : formations, ateliers, workshops
- **Programmation** : exploration de la filière, de ses questions et de l'écosystème textile sur Aubusson-Felletin; présentations de pratiques de tissage ancestrales, sociales, vernaculaires, locales ou pas; exploration de motifs — histoires et significations...
- **Production** : réalisation d'ouvrages collectifs, expérimentation de nouveaux matériaux, de mélange des pratiques et d'échelles inhabituelles
- **Publication** : Écriture et tissage d'un journal de bord qui décrira l'épopée de la manufacture (ses relations et ses pratiques) et qui sera affiché dans l'espace avec des traces des expérimentations en cours.

Certains programmes seront déterminés à l'avance, mais une place importante sera laissée aux rebondissements, aux expériences, aux essais que le lieu occasionne.

**Le calendrier de ce projet est en cours d'étude.**

**Partenaires** Le laboratoire d'arts textiles, Lainamac, le Lycée des Métiers du Bâtiment, la Cité internationale de la Tapisserie.



# DÉLIRER LE MONDE

## COMPOSER UNE COLLECTION D'ŒUVRES ORIGINALES

### ÉCLIPSES

La collection **ÉCLIPSES** propose des éditions limitées d'artistes, réalisées en sérigraphie en coproduction avec l'atelier Les Michelines à Felletin.

Chaque sérigraphie, de format 50 x 50 cm, est éditée à 35 exemplaires. La participation à la collection est proposée aux artistes avec lesquels Quartier Rouge collabore d'autre part.

Les sérigraphies qui en résultent peuvent être une continuité du projet ou une proposition à part entière. La ou les éditions sont dévoilées à l'occasion d'un moment public ou d'une exposition présentant le travail de l'artiste. Cette collection a pour objectif de donner lieu à des échanges et des coopérations entre les artistes invités, les collections publiques ou fonds documentaires et les espaces d'exposition au sein du réseau Astre.

En 2024, c'est l'éclipse de l'artiste Boris Nordmann (Lou pastoral) qui entrera dans la collection. Par ailleurs auront lieu l'inauguration et la diffusion de l'Éclipse réalisée avec l'artiste Anne Brégault en 2023.

### CALENDRIER

#### ▲ Novembre 2024

Résidence de Boris Nordmann et inauguration de l'Éclipse

#### ▲ Hiver 2024

Inauguration de l'Éclipse de Anne Brégeaut à PANG! la gare, et soirée découverte animée par l'artiste (partenariat avec Lavitrine à Limoges en cours d'élaboration)





# PEUPLER L'ORDINAIRE

RENDRE PUBLICS LES PROCESSUS DE RECHERCHE ET DE CRÉATION TRAVERSÉS

## PENSER, PRATIQUER, S'ASSEMBLER AUTOUR DU RETOUR DES LOUPS SUR LA MONTAGNE LIMOUSINE

Penser, pratiquer, s'assembler autour du retour des loups sur la Montagne limousine, est un projet d'édition pour transmettre et rendre visibles les recherches et les expérimentations artistiques, somatiques, pastorales et scientifiques, accompagnées par Quartier Rouge de 2017 à 2022, en ce qu'elles ont tenté d'imaginer une culture autour des enjeux de cohabitation sur la Montagne Limousine.

Ce projet est conçu avec les éditions MF (Bastien Gallet), Benoît Verjat, chercheur en design de connaissances, et Quartier Rouge. En 2023, ce collectif de travail s'est arrêté sur le plan du futur livre et la répartition de l'écriture de parties. L'ouvrage propose une polyphonie des voix qui ont initié, participé ou contribué à cette

expérience accompagnée par Quartier Rouge sur cinq ans. Il présentera les hypothèses successives, les enquêtes, les expériences traversées et les effets qu'elles ont eu. Ces récits seront entrecoupés de présentations de fermes d'éleveur-ses impliqué-e-s dans ce processus, et qui furent les milieux d'accueil, de soutien et d'inspiration des pratiques. L'ouvrage souhaite montrer comment chaque nouvelle étape du projet a été dictée par la continuité des effets et des insatisfactions générées par la précédente.

Plusieurs résidences d'écriture sont prévues sur l'année 2024 ainsi que des temps dédiés au graphisme, ainsi qu'aux différentes étapes de la production de l'édition.

Calendrier 2024 en cours d'élaboration



# PEUPLER L'ORDINAIRE

## EXPOSITION PLAYTIME BORIS CHOUVELLON

Entre l'inauguration en juin/juillet et le mois d'octobre, une exposition à la gare est prévue afin de présenter le processus de production de Playtime avec les jeunes et de présenter le travail de Boris Chouvellon. Cette exposition a pour vocation d'accompagner l'inauguration de Playtime et de contextualiser sa réalisation. Elle sera réalisée avec les jeunes et avec Boris Chouvellon, comme celle présentant le projet à la médiathèque en 2023.

### CALENDRIER

#### ▲ Juillet 2024

Exposition à la gare de Felletin et dans d'autres lieux

**Partenaires** Ministère de la Culture et de la Communication dans le cadre de la commande publique, Région Nouvelle-Aquitaine, Agence Nationale du Sport (équipement de proximité), Commune de Felletin, CAF de la Creuse, MSA mutuelle agricole.



## EXPOSITION TROUBS

Dans le cadre de la réalisation d'une bande dessinée autour du retour des loups sur la Montagne limousine en partenariat avec les éditions Rackam, une exposition itinérante accompagnera la sortie de la bande dessinée réalisée par Troubs. Elle sera présentée à la gare de Felletin et à la médiathèque avant de tourner dans différents endroits du territoire du Parc Naturel Régional de Millevaches. Elle a pour objectif de partager le travail de l'auteur, notamment de certaines de ses études, de mettre en évidence ce qu'il s'est produit dans la rencontre entre l'auteur et les acteurs du territoire et la construction du récit lié à la bande dessinée et au retour des loups.

L'exposition sera constituée d'une vingtaine de croquis, esquisses, planches originales et inédites préparatoires de la bande dessinée. Elle présentera le projet de la bande dessinée qui sera également proposée à la vente. Quartier Rouge proposera quatre journées de rencontres entre septembre 2024 et juillet 2025 dans le cadre de la présentation du livre et de l'exposition itinérante. Ces rencontres auront lieu dans des médiathèques, lycées agricoles, mairies ou au Parc Naturel Régional de Millevaches en Limousin.

### CALENDRIER

#### ▲ Automne 2024

Exposition itinérante à Felletin et sur le Parc Naturel Régional de Millevaches

**Partenaires** Compagnonnage ALCA Nouvelle-Aquitaine (CNL, DRAC Région), Éditions Rackam, Bureau des médiatrices et médiateurs arts et sciences en Nouvelle-Aquitaine, groupe d'éleveurs et d'habitants, autres partenaires en cours de développement.

# PEUPLER L'ORDINAIRE

FAVORISER LA RENCONTRE AVEC DES ARTISTES, DES ŒUVRES ET RECHERCHES QUI FONT ÉCHO

## ACCROCHAGE PLURIEL #2

### EXPO-VENTE COLLECTIVE DE NOËL

Après une première édition qui, forte de son succès, a rassemblé 48 artistes en 2023, Quartier Rouge, en partenariat avec PANG! la gare réitérera une expo-vente collective de Noël en 2024.

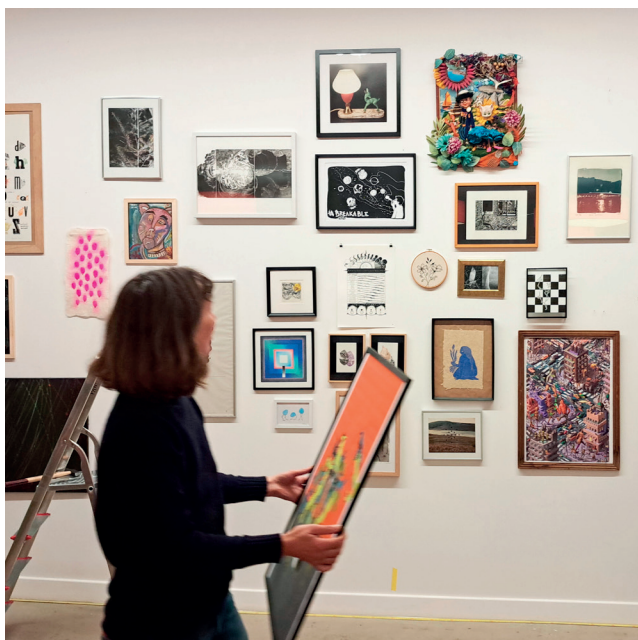
**Accrochage pluriel #2** est un appel à œuvres ouvert à tous·tes avec pour seules contraintes un prix inférieur à 200 euros et un format maximum de 1x1m à présenter de préférence au mur.

En parallèle du dépôt d'une œuvre, les artistes sont invité·e·s à participer à un accrochage pluriel sur deux jours, capable de raconter une histoire, tout en mettant chaque œuvre en valeur. **Accrochage pluriel** permet la rencontre entre différents artistes, sans critère de sélection esthétique ou de reconnaissance professionnelle, permet de partager des enjeux ou des savoir-faire liés à l'exposition, et ouvre un espace de dialogue et de partage sur la place de l'art dans un espace commun.

Cette invitation s'inscrit dans une réflexion plus globale sur la forme et l'identité des expositions à la gare de Felletin. Ce geste s'inscrit dans une volonté de valoriser des processus collectifs et d'initier d'autres manières de **Faire exposition** sur le territoire.

### CALENDRIER

- ▲ Accrochage les 21 et 22 novembre 2024
- ▲ Vernissage le 22 novembre 2024
- ▲ Exposition du 22 novembre 2024 au 17 janvier 2025





CONTACT : 06 02 65 35 51 — PRODUCTION@QUARTIERROUGE.ORG — WWW.QUARTIERROUGE.ORG